

VANHUYSSSE&DE WAELE-BUREAU-SINT-SEBASTIAANSLAAN 30-8500 KORTRIJK-NEO-FRANSE EMPIRE STIJL-NEO-CLASSICISME-JAREN'20-TE KOOP-RAPPORT

Aan Vrienden en Documentalisten van het 20^{ste} eeuwse Belgische Meubeldesign in het algemeen en het 'De Coenemeubeldesign Kortrijk 1900-1975' in het bijzonder.

Voor eerst werden de vijf meubelen met meer dan 150 kleurfoto's van 10 x 15 cm gefotografeerd.

Ook werden de maten van de vijf meubelen opgenomen.

Met deze maten werden schematische tekeningen van de vijf meubelen gemaakt.

Het bureau bestaat uit

a) De bibliotheekkast.

Afmetingen:

-Breedte: 140 cm.

-Hoogte: 210 cm.

-Diepte: 47 cm (onder)/ 34 cm (boven-vitrine).

b) Het bureaumeubel.

-Lengte: 180 cm.

-Breedte: 90 cm.

-Hoogte: 78 cm.

c) Een armstoel (bureauzetel).

-Breedte: vooraan 63 cm/ achteraan 50 cm.

-Hoogte: zitvlak 48 cm/ armleniging 66 cm/ totale hoogte rugleniging 87 cm.

-Diepte: 53 cm.

d) Twee gewone stoelen.

-Breedte: vooraan 47 cm/ achteraan 37 cm.

-Hoogte: zitvlak 46 cm/ totale hoogte rugleniging 93 cm.

-Diepte: 45 cm.

Het bureau is op basis van de neo-Franse Empire stijl/neoclassicisme ontworpen en in mahonie/acajou/mahogany hout met bronzen versieringen uitgevoerd.

Met een selectie uit de meer dan 150 kleurfoto's die wij van het bureau konden maken, werden drie archiscenografische borden (collages, informatieborden) van 70 x 100 cm opgemaakt.

Deze archiscenografische borden of didactisch-esthetische informatieborden zijn collages die potentiële kopers (geïnteresseerden) in één oogopslag een inzicht in de pracht en de waarde van het bureau geeft.

© Noël Hostens, Ingenieur-Architect, Oostnieuwkerksesteenweg 14, B-8800 Roeselare,
Tel. & Fax: 00 32 (0) 51/20 88 97, GSM: 00 32 (0) 496/259 169,
E-mail: hostens.noel@skynet.be; Website: www.decoenartvillage.be

Vervolgens werd een volledig rapport opgemaakt
-een AUTHENTICITEITSbeschrijving,
-een KUNSTHISTORISCHE beschrijving en
-een CONSTRUCTIEVE beschrijving.

INHOUD RAPPORT BUREAU, NEO-FRANSE-EMPIRE STIJL-NEO-CLASSICISME, IN MAHONIE/ACAJOU/MAHOGANY MET BRONSORNAMENTEN

- VH01. Archiscenografisch bord van de Bibliotheekkast, 70 x 100 cm, cover 1 van het rapport, Frontpage.
- VH02. Archiscenografisch bord van het Bureaumeubel, 70 x 100 cm, cover 2 van het rapport, Backpage.
- VH03. Archiscenografisch bord van de Armstoel en van de gewone Stoel (2 stuks), 70 x 100 cm.
- VH04. Tekst van het rapport (authenticiteitsbeschrijving, de kunsthistorische beschrijving en de constructieve beschrijving).
- VH05. Kleurfoto van het algemeen zicht van het bureau (F01).
- VH06. Kleurfoto van het algemeen zicht van het bureau (F02).
- VH07. Scan van een Aquarel van een Empire Eetkamer, CARACTERE EMPIRE, (De Eik, Le Chêne, Jan De Leu, Halsberghe, Kortrijk).
- VH08. Scan van een Aquarel van een Empire Eetkamer, EMPIRE-REGIONAL (De Eik, Le Chêne, Jan De Leu, Halsberghe, Kortrijk).
- VH09. Kleurfoto van de Bibliotheekkast.
- VH10. Kleurfoto van het Bureaumeubel.
- VH11. Kleurfoto van de Armstoel (Zetel).
- VH12. Kleurfoto van de gewone Stoel, twee stuks.
- VH13. Model van Empire Armstoel, model Pascal, firma De Coene.
- VH14. Model van gewone Empire stoel, model Murat, firma De Coene.
- VH15. Interieurfoto van het Hotel De Castillon te Brugge, met Empire meubelen en Empire marmeren schouw.
- VH16. Tweede model, De Coenetoonaalfoto, van gewone Empire stoel uit het De Coene-interieur van de familie Caestecker te Brugge.
- VH17. Schematische Tekening van de twee modellen van gewone Empire stoelen.
- VH18. Armstoel (bureauzetel) Empire stijl, grande décoration (met bronzen Egyptische figuren).
- VH19. Bureaumeubel in Empire stijl.
- VH20. Bibliotheekkast, model Austerlitz, op maat gemaakt door de firma De Coene.
- VH21. Toonaalfoto in kleur van het bureau model Masséna van de firma De Coene.
- VH22. Kleurfoto van de Bibliotheekkast, Detail 1, de Empire bronsornamenten.
- VH23. Kleurfoto van het Bureaumeubel, Frontaalzicht.
- VH24. Kleurfoto van het Bureaumeubel, Zijzicht.
- VH25. Kleurfoto van het Bureaumeubel, Empire bronsornament van de laden.
- VH26. Kleurfoto van een Empire bronsornament van een De Coene luster.
- VH27. Schematische Tekening van de EMPIRE bibliotheekkast Vanhuyse.
- VH28. Schematische Tekening van het EMPIRE bureau meubel Vanhuyse.
- VH29. Opmeting van de EMPIRE Armstoel (bureauzetel) en EMPIRE de bureaustoel (2 stuks) Vanhuyse.

Wie opmerkingen, aanvullingen of suggesties op de authenticiteitsbeschrijving, de kunsthistorische beschrijving en de constructieve beschrijving in het rapport over het neo-Franse-EMPIRE bureau heeft kan zich tot Noël Hostens, ingenieur-architect, onderzoeker

© Noël Hostens, Ingenieur-Architect, Oostnieuwkerksesteenweg 14, B-8800 Roeselare,
Tel. & Fax: 00 32 (0) 51/20 88 97, GSM: 00 32 (0) 496/259 169,
E-mail: hostens.noel@skynet.be; Website: www.decoeneartvillage.be

De Coenemeubeldesign Kortrijk 1900-1975, Oostnieuwkerksesteenweg 14, B-8800 Roeselare, Tel.& Fax: 00 32 (0) 51/ 20 88 97; GSM: 00 32 (0) 496 259 169; E-mail: hostens.noel@skynet.be ; website: www.decoenartvillage.be via de post, de telefoon, de fax, per e-mail of het internet, wenden.

A. AUTHENTICITEITSBESCHRIJVING.

Het behoorde tot de traditie van de Belgische meubelproducenten om naast meubelen in de tendensen van hun tijd ook een belangrijke productie in de neo-Europese stijlen aan te houden.

In het bijzonder werden meubelen in de neo-Franse stijlen geproduceerd, zoals de Louis XV, de Louis XVI, de Empire...

Volgens het verhaal van oorsprong, zou dit prachtig bureau in de neo-Franse Empire stijl voor een directeur van een Kortrijkse bank geproduceerd zijn geweest. In Kortrijk waren naast de firma De Coërie nog meubelproducenten die dit bureau kunnen gemaakt hebben.

Op de meubelen konden wij geen identificaties vinden die ons wijzen in een richting van wie deze productie is uitgegaan. Maar daarover komen misschien later nog gegevens boven.

Wij konden een De Coeneluster inventariseren die in het Hotel De Castillon te Brugge heeft gehangen.

Onderaan deze luster bemerkten wij een Empire bronsornament waarvan de detaillering met het bronsornament op het bureaumeubel van de familie Vanhuysse overeenkomt.

Dit kan er eventueel op wijzen dat deze bronsornamenten van de firma De Coene afkomstig zijn.

Dit is nog geen bewijs dat de bureaumeubelen bij de firma De Coene werden geproduceerd, maar dat er een grote verwantschap mee is.

B. KUNSTHISTORISCHE BESCHRIJVING.

In de vorige eeuwen, de 17^e, 18^e en 19^e eeuw, was de meubelproductie uit Frankrijk, in het bijzonder uit Parijs, leidinggevend voor de Europese markt.

In deze periode kochten de Belgische rijke families, zoals de adel, hun meubelen bijna uitsluitend in Parijs bij de gerenommeerde meubelproducenten.

Belgische en ook andere Europese meubelproducenten poogden steeds de Franse stijlen na te maken.

Meubelproducenten uit België stuurden hun zonen naar Parijs om daar gedurende enkele jaren stage te lopen, om zo goed mogelijk het vak te leren.

Rond 1900 waren er echter in België zeer gerenommeerde Art-Nouveau architecten, zoals Victor HORTA, Henry VAN DE VELDE... en de Luikse meubelproducent SERRURIER BOVY.

Bij deze Europese topkwaliteit van de Belgische meubelproducenten sloot ook de KORTRIJKSE SCHOOL, met Victor ACKE, Arthur DUTOIT, Karel NOPPE... en last but not least de KORTRIJKSE KUNSTWERKSTEDE GEBROEDERS DE COENE aan.

Hierdoor is in de kwalitatieve meubelhandel rond 1900 een omgekeerde beweging ontstaan. In plaats dat de rijke Belgen hun meubelen in Parijs kochten, kwamen vanaf dan de Fransen in België de art-nouveau meubelen, de arts and crafts meubelen en de neo-Franse stijlmeubelen kopen. De grootste omzet werd door de firma De Coene gerealiseerd in de 20ste eeuw.

Onder de leiding van de firma De Coene werden in de 20ste eeuw de meubeltendensen van hun tijd gevolgd, zoals de drie hoofdtendensen ART-NOUVEAU, ART-DECO en DESIGN. Maar in de periode van de ART-NOUVEAU, werden ook meubelen in de ARTS AND CRAFTS stijl geproduceerd.

Maar heel in het bijzonder voor wat de Belgische meubelproductie betreft, werden ook nog veel meubelen in de NEO-EUROPESE STIJLEN geproduceerd. Dit was een Nederlandse vakjournalist niet ontgaan die op het einde van de jaren dertig de drie belangrijkste Belgische meubelcentra BRUSSEL, MECHELEN en KORTRIJK, bezocht en hiervan verslag uitbracht.

Wat voor de Belgen normaal was, namelijk de neo-Europese stijlen produceren, werd minder in Nederland toegepast.

De Belgen waren zeer bedreven in het goed uitvoeren van de neostijlen. Bijgevolg was het niet vreemd dat buitenlandse klanten de meubelen in de neostijlen hier kochten in plaats van in hun eigen land.

Dankzij de omvangrijke De Coene-archieven hebben wij een zicht in de productie van de neo-Europese stijlen.

Hierbij stellen wij vast dat de LOUIS XV, de LOUIS XVI en de EMPIRE tot de meest geproduceerde NEO-FRANSE STIJLEN behoorden.

De CHIPPENDALE, de QUEEN ANNE, waren dan de meest geproduceerde NEO-ENGELSE STIJLEN.

De meubelen van de familie Vanhuysse zijn qua stijl onder te brengen bij de EMPIRE.

Maar er zijn nog begrippen die deze EMPIRE stijl duiden.

De Empire stijl is een Franse stijl die tijdens de periode van de Keizers (Empéreurs) NAPOLEON I en NAPOLEON III in Frankrijk massaal werd toegepast.

Door de ontdekkingsreizen naar Egypte tijdens deze periode werd de waardering voor de EGYPTISCHE stijlen opnieuw groter.

Maar de Grieks-Romeinse stijlen hadden ook veel met de Egyptische stijl gemeen.

Een andere benaming voor de herwaardering van deze Egyptische, Griekse en Romeinse stijlen in Frankrijk in de 18e eeuw is het NEO-CLASSICISME.

In Parijs was het de grote ebenistenfamilie JACOB-DESMALTER die deze Empire stijl tot het grote voorbeeld van de andere meubelmakers had geïntroduceerd. Zij werkten in opdracht van Keizer Napoleon I.

Zij hadden een stijl, de EMPIRE, ontwikkeld die in contrast stond met de stijlen van de Franse Koningen, de LOUIS XV, de LOUIS XVI...

© Noël Hostens, Ingenieur-Architect, Oostnieuwkerksesteenweg 14, B-8800 Roeselare,
Tel. & Fax: 00 32 (0) 51/20 88 97, GSM: 00 32 (0) 496/259 169,
E-mail: hostens.noel@skynet.be; Website: www.decoenartvillage.be

Aan de Franse kunstacademiën en later ook aan de Belgische werden de neostijlen zeer punctueel onderwezen.

Men kan dan ook vaststellen dat de productie van bijvoorbeeld de meubelen in de EMPIRE stijl zeer verzorgd was zowel naar vormgeving als bij de ornamenten.

Kleinere meubelmakers waren niet in staat de metalen ornamenten zelf te produceren. Voor deze meubelmakers, maar ook voor de gelegenhedsmeubelmakers, die hun eigen meubelen zo goed mogelijk zelf poogden te maken, waren deze EMPIRE ornamenten, maar ook andere, in de handel te koop.

De grotere meubelproducenten en zij die zeer kwalitatief werk poogden te leveren hadden hun eigen smederij (smisse) zoals de firma De Coene. Zij hadden ook een ontwerpafdeling met goed opgeleide designers die tot de essentie van de EMPIRE stijl konden teruggaan. Zij konden dus de EMPIRE stijl interpreteren zonder aan de essentie, de geest, van deze stijl te raken.

Kleinere ontwerpers maakten een kopie van de EMPIRE meubelen zonder dat zij de essentie ervan begrepen.

Het Empirebureau van de familie Vanhuysse behoort tot de beste uitvoering. De productie van de meubelen zijn in harmonie met de EMPIRE ornamenten.

Een feitelijk begrip van het ontwerpen en de productie van de kwalitatieve neo-Empire stijlen hebben wij dankzij de archieven van de firma De Coene.

Na W.O.II hebben Jan DELEU (zoon van Arthur DELEU) en Adolf DE COENE (zoon van Adolphe DE COENE) samen met de Kortrijkse meubelmakers de familie HALSBERGHE een meubelbedrijf in de Doornikse Wijk gerund, de EIK/ le CHENE genaamd.

Arthur DELEU en Paul VANDENBULCKE maakten de ontwerpen voor dit meubelbedrijf. Jan Halsberghe, die het bedrijf verder heeft gezet, heeft veel van deze ontwerptekeningen (aquarellen) bewaard.

Twee van deze tekeningen geven een beeld van wat in de jaren '40 als neo-Empire stijl werd bedoeld.

-CHARACTERE EMPIRE, (De Eik, Le Chêne, Jan De Leu, Halsberghe, Kortrijk).

-EMPIRE-REGIONAL (De Eik, Le Chêne, Jan De Leu, Halsberghe, Kortrijk).

In de jaren vijftig heeft de firma De Coene zelf een drietal ensembles in de neo-Empire stijl ontworpen en geproduceerd.

Men heeft er onder andere een der meest succesrijke De Coene-eetkamers, model MURAT, ontworpen.

Men kan bij deze eetkamer vaststellen dat de gewone stoel, model MURAT N° 373, en de armstoel, model MURAT N° 380, goed met de twee gewone stoelen en de bureauzetel van de familie Vanhuysse overeenkomen.

In 1955 werd de slag bij AUSTERLITZ, 1805, van de Franse Keizer Napoleon I, herdacht (150 jaar geleden). Bij deze gelegenheid heeft de firma De Coene het bureaumodel AUSTERTLITZ in de neo-EMPIRE stijl ontworpen.

Een derde De Coenebureaumodel in de EMPIRE stijl kreeg de naam MASSENA. André Masséna was een van de grootste Franse militairen onder Napoleon I.

© Noël Hostens, Ingenieur-Architect, Oostnieuwkerksesteenweg 14, B-8800 Roeselare,
Tel. & Fax: 00 32 (0) 51/20 88 97, GSM: 00 32 (0) 496/259 169,
E-mail: hostens.noel@skynet.be; Website: www.decoenartvillage.be

Deze bureaumodellen in de Empirestijl werden vooral door bankiers, notarissen, advocaten, directeurs van bedrijven... gekocht.

C. CONSTRUCTIEVE BESCHRIJVING.

Het bureau van de familie Vanhuyssse situeert zich qua constructie in de overgangperiode tussen het eeuwenoude ambachtelijk maken van meubelen en het semi-industrieel produceren van meubelen, dus circa 1920-1950. Door een grondiger studie van de meubelen hebben wij kunnen achterhalen dat de productie zich eerder tussen 1920 en 1930 situeert, wat bevestigt hetgeen de familie van hun ouders had vernomen.

In de Faubourg Saint-Antoine, een wijk van Parijs, werden reeds eeuwenlang door tienduizenden meubelmakers de beste meubelen van Europa gemaakt.

'Nadat Lodewijk XI in de 15^e eeuw de vrije vestiging van ambachtlieden toestond, werd de rue du Faubourg Saint-Antoine de belangrijkste arbeidersbuurt van Parijs. Houtbewerkers en meubelmakers beleefden hier gouden tijden en hoefden zich niet te onderwerpen aan het gezag van de gilden. Zo konden zij meubels verkopen die afweken van de vastgelegde modellen en mochten ze ook andere materialen dan eikenhout gebruiken. Sindsdien gebruikten zij mahoniehout, ebbenhout, brons en maakten zij gebruik van inlegwerk en trokken zo klanten die van vernieuwing hielden. Toen het schrijnwerkersgilde, ook wel de aristocratie van het ambachtsvolk, in de 18^e eeuw hier zijn hoogtepunt beleefde, werkten er in deze wijk 46.000 arbeiders in de houtnijverheid, waarvan 8000 van vreemde komaf: Belgen, Duitsers, Italianen maar ook Russen en Luxemburgers. Leven 'buiten de muur' van Parijs (de betekenis van 'Faubourg' in het Frans), had zo zijn voordelen, alle werknemers hier waren dankzij een bijzonder decreet van de koning vrijgesteld van belastingen. Dit uitzonderlijk voorrecht in combinatie met de geografische nabijheid van de Seine - waar al het hout van Parijs passeerde - maakte de rue du Faubourg Saint-Antoine de hoofdstraat van Parijs van hout, meubels en ambachtlieden'.

Ook veel Belgen gingen daar later heen. Sommigen bleven er maar anderen namen hun gespecialiseerde kennis van het meubelmakersvak terug naar België mee, zoals Adolphe DE COENE, Clarysse uit Izegem en vele anderen.

Anderzijds was de industriële ontwikkeling, bijvoorbeeld in het Noorden van Frankrijk, Roubaix, volop in ontwikkeling in de 19^e eeuw.

Dit was Jozef De Coene niet ontgaan. Hij ging ook in de jaren twintig tweemaal naar Amerika, samen met zijn vriend de Brusselse architect Jean-Baptiste Dewin, om er de meubelproductie en multiplexproductie aldaar te bestuderen.

In het bedrijf van De Coene had men voor drie tendensen aandacht en die werden ook toegepast.

-Adolphe De Coene bracht het respect voor het oude ambacht uit Parijs mee.

-Jozef De Coene bracht ideeën van industriële vooruitgang in het bedrijf mee.

-De leraren van de Kortrijkse academie brachten de kennis van de Arts and Crafts van de Engelsen William en Morris mee.

In het zog van de firma De Coene waren heel wat meubelbedrijven in Kortrijk die eveneens zo goed mogelijk deze De Coenefilosofie in hun productie poogden toe te passen.

Maar de productie vergde dikwijls investeringen in dure machines die zij niet konden aanschaffen.

© Noël Hostens, Ingenieur-Architect, Oostnieuwkerksesteenweg 14, B-8800 Roeselare,
Tel. & Fax: 00 32 (0) 51/20 88 97, GSM: 00 32 (0) 496/259 169,
E-mail: hostens.noel@skynet.be; Website: www.decoenartvillage.be

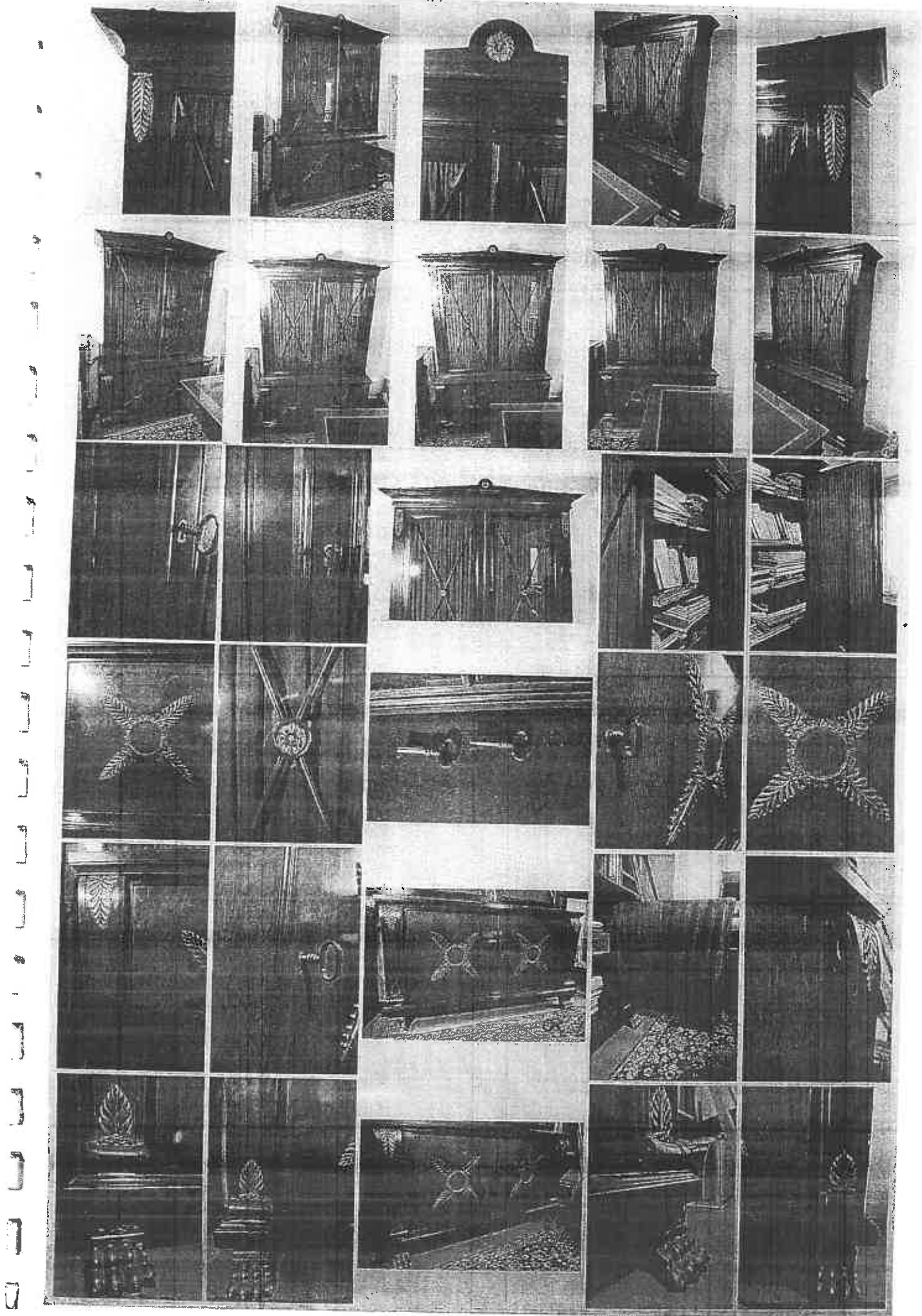
Vandaar dat de firma De Coene ook leverancier was van houtproducten voor de meubelnijverheid en die aan hun collega's meubelmakers werden verkocht.

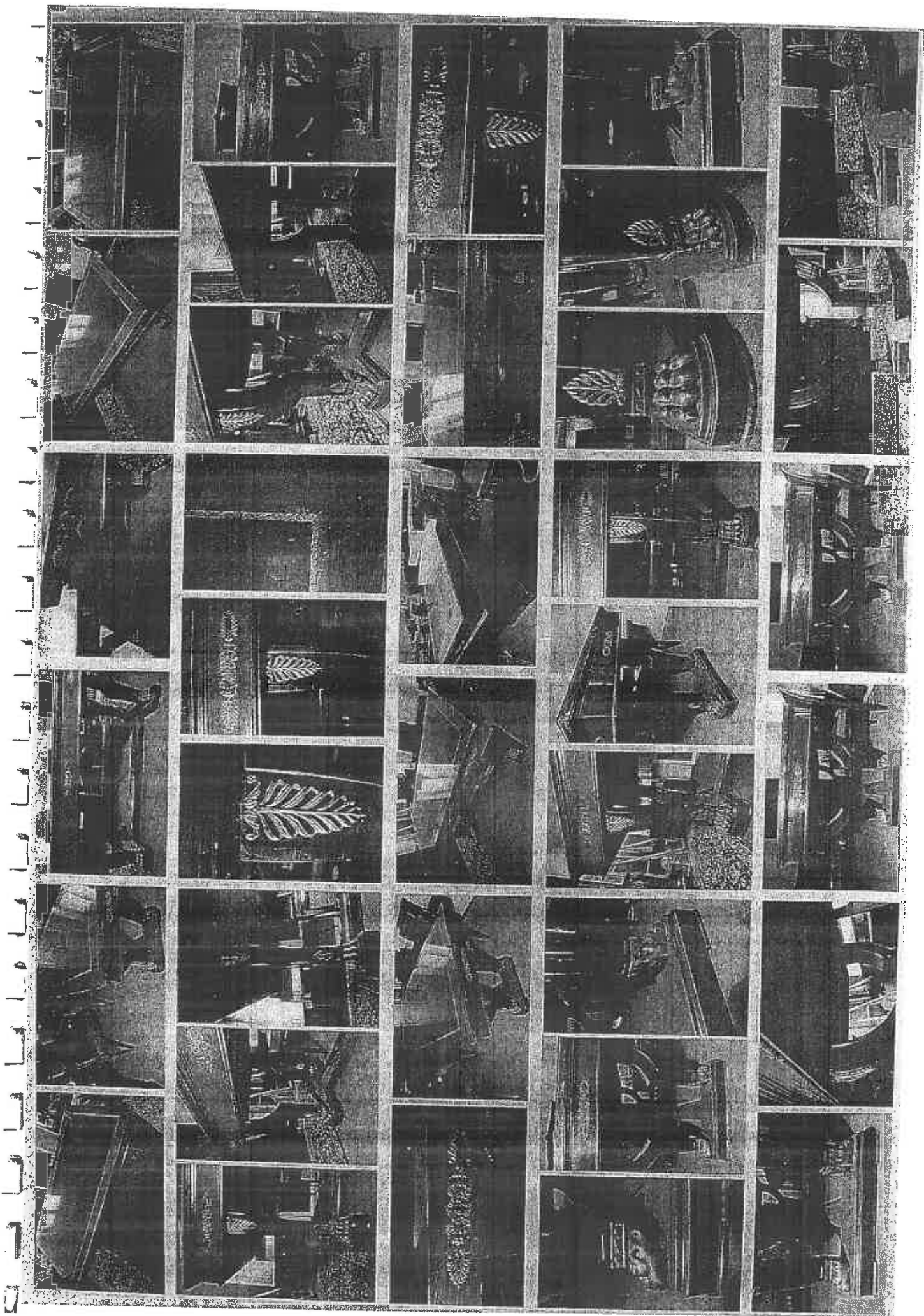
Aanvullingen, opmerkingen en suggesties zijn steeds welkom.

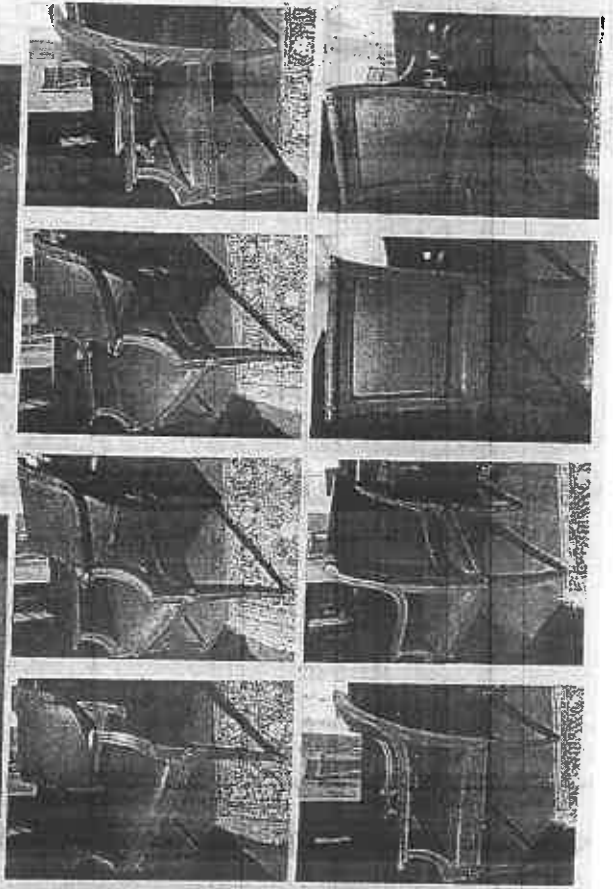
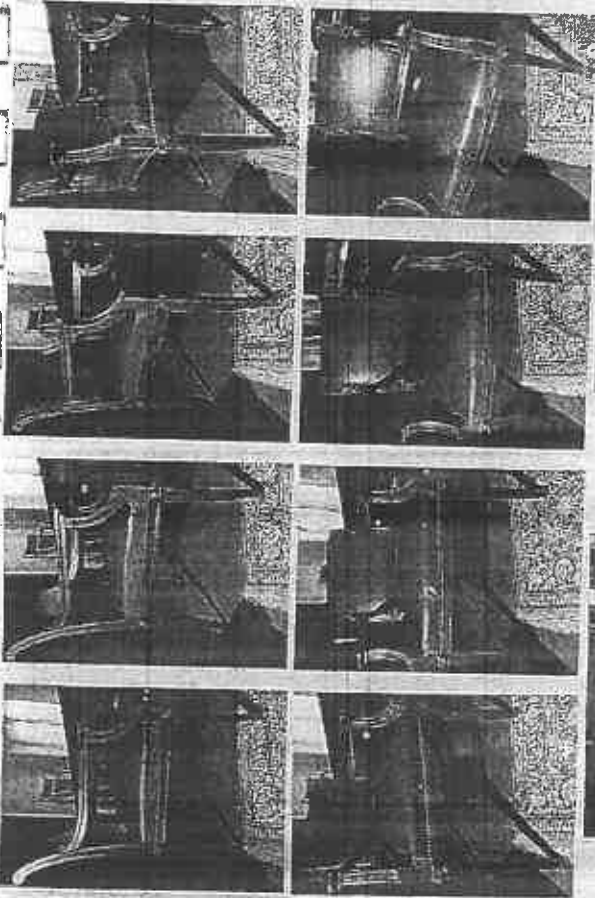
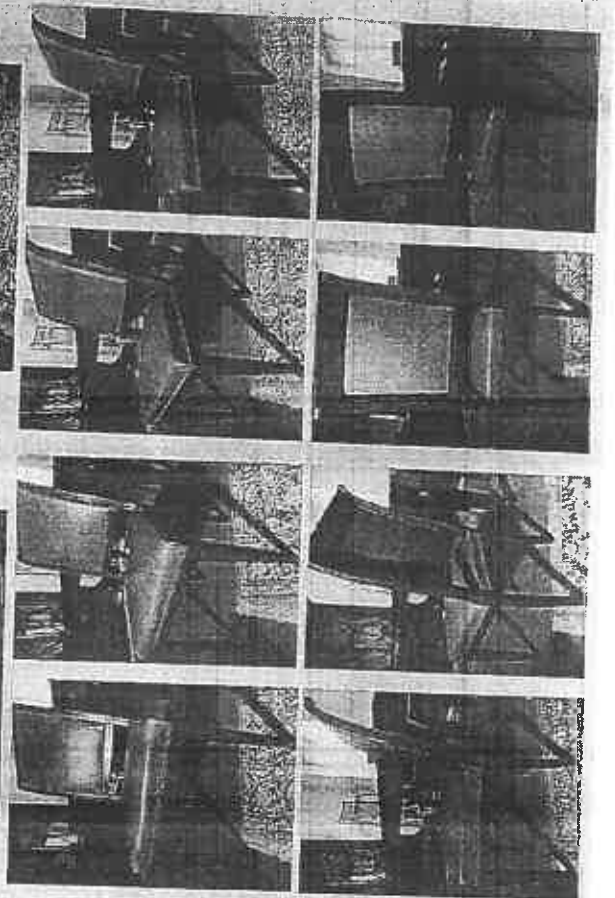
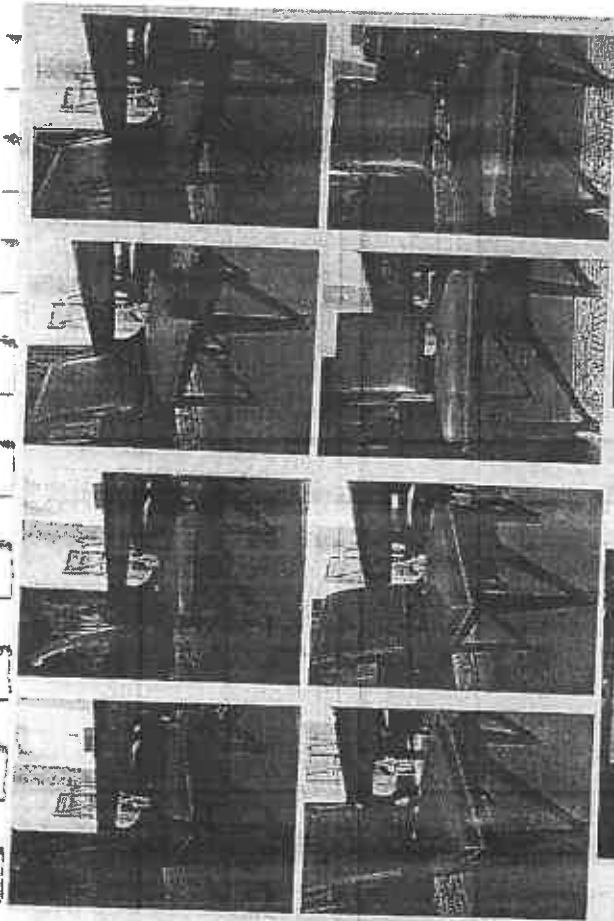
Hopende u hiermede van dienst te zijn geweest, danken wij bij voorbaat voor uw constructieve medewerking,

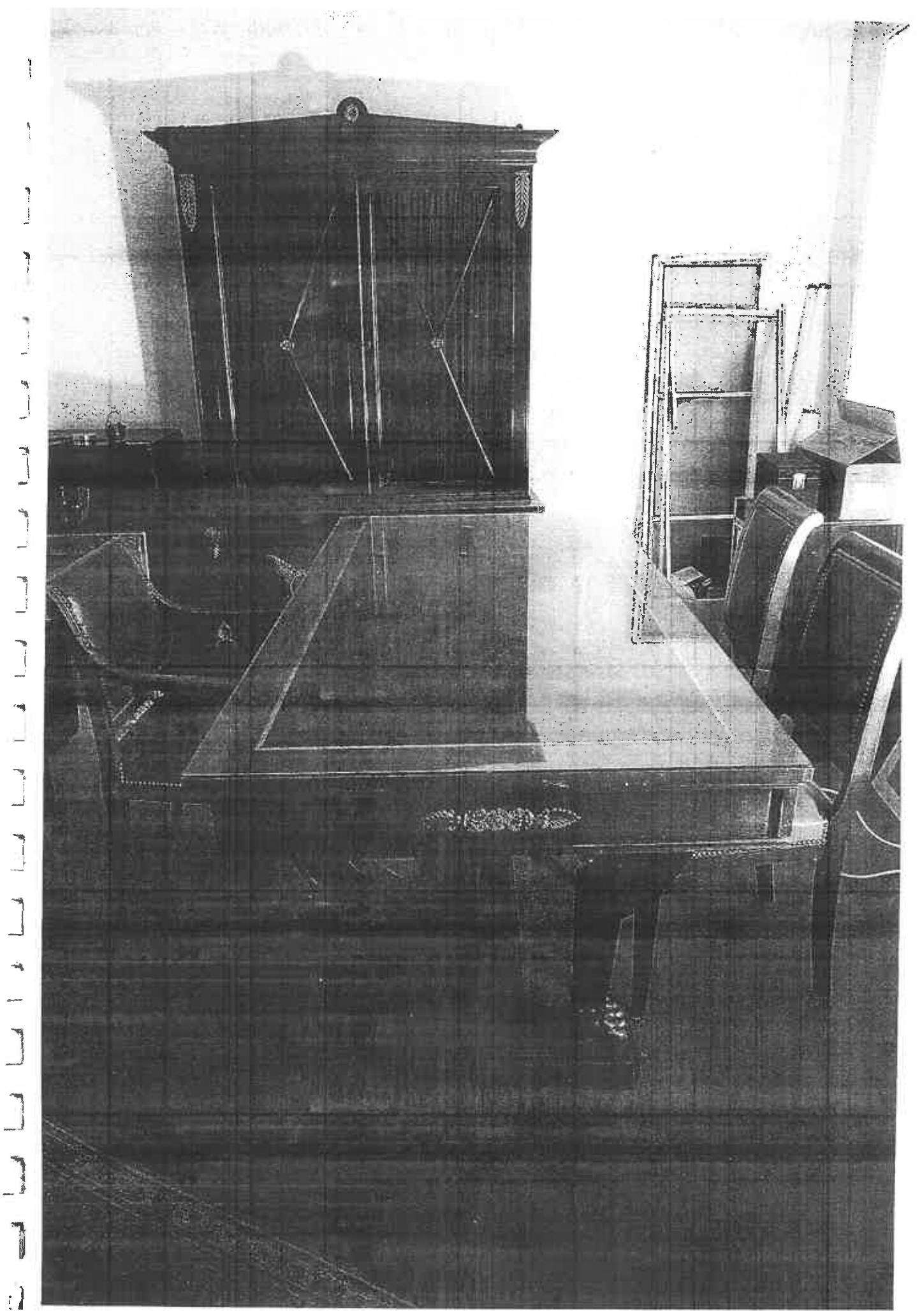
met de meeste hoogachting,

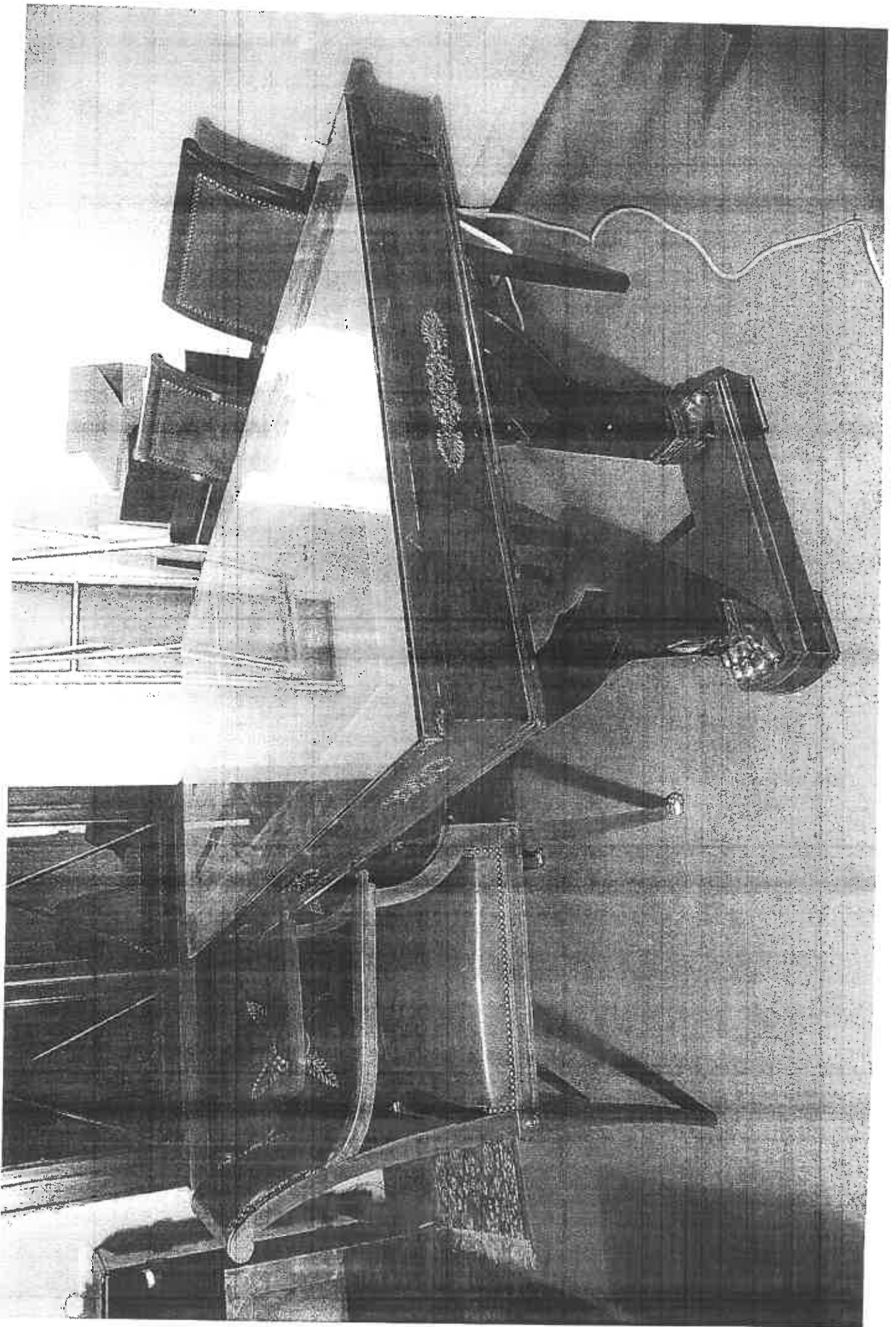
Noël Hostens, Ingenieur-architect,
Onderzoeker De Coene meubeldesign Kortrijk 1900-1975,
Oostnieuwkerksesteenweg 14, 8800 Roeselare
Tel. & Fax: 00 32 (0) 51/ 20 88 97; GSM: 00 32 (0) 496/ 259 169;
E-mail: hostens.noel@skynet.be
Website: www.decoenartvillage.be



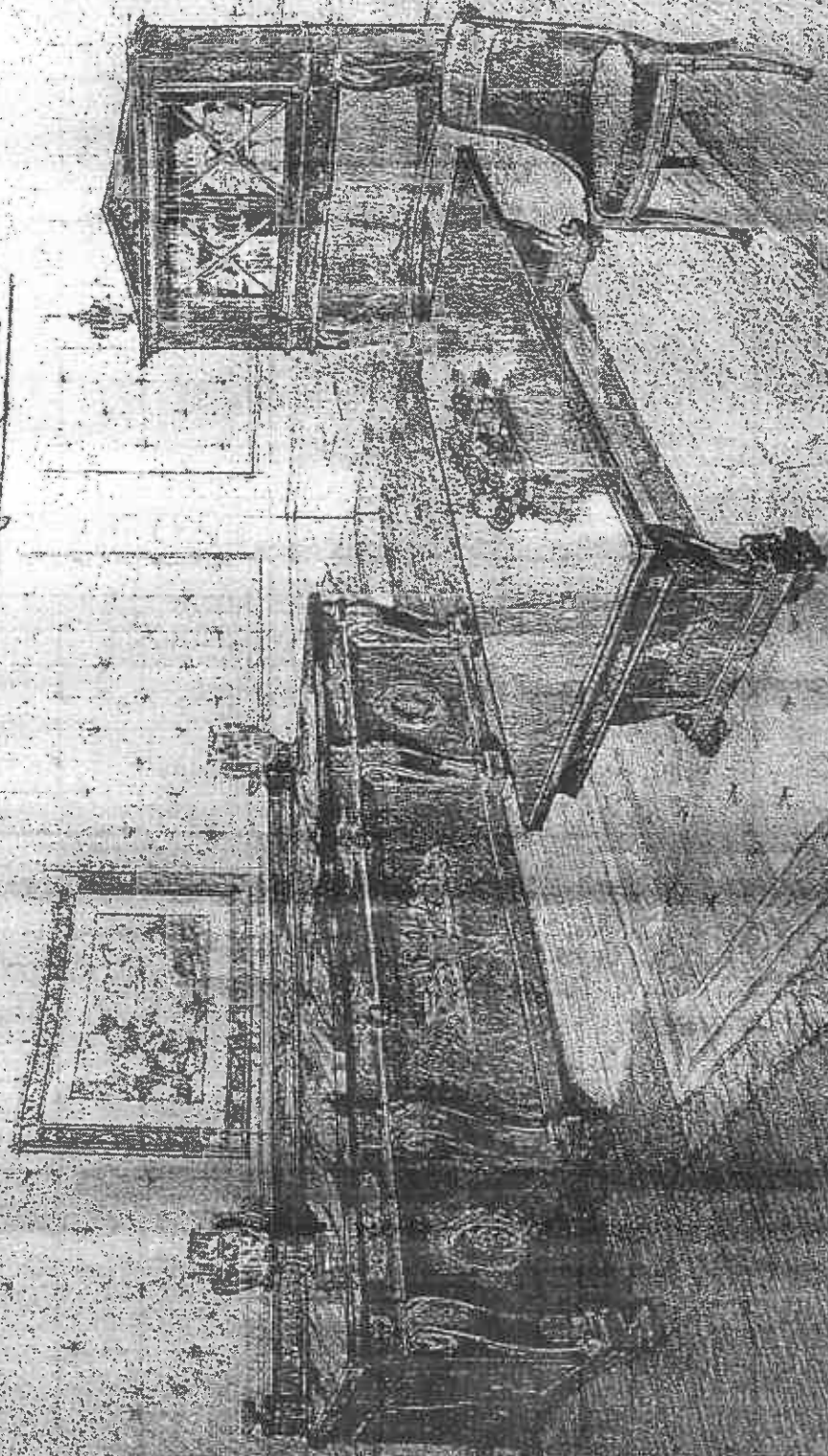








0000 Vne Salle a Manger de caractere Empire 0000



0000

CHENE

1800



UNIVERSITE DE LAVAL
DEPARTMENT OF HISTORY
MONTREAL, QUEBEC

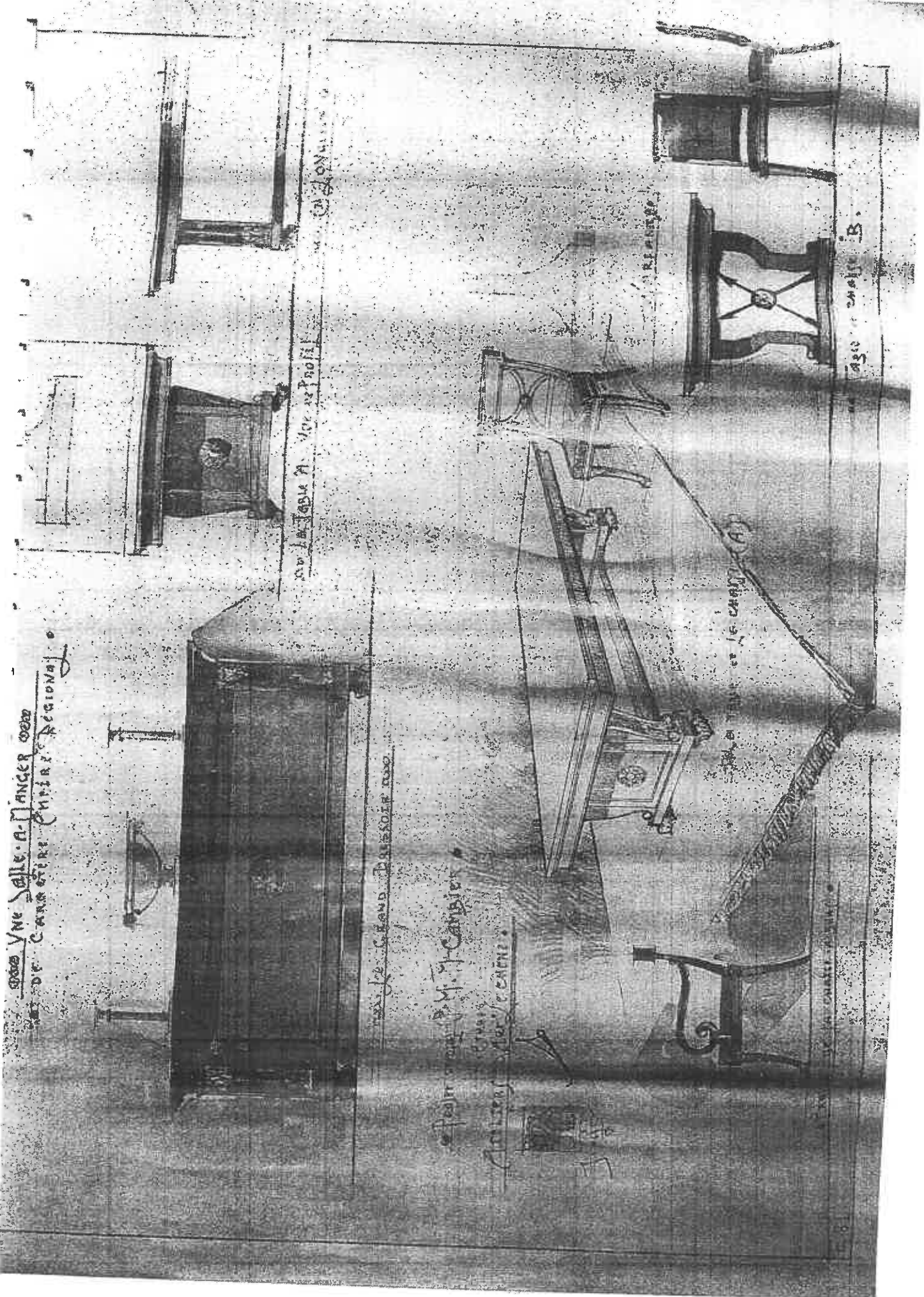


TABLE A

TABLE B

TABLE C

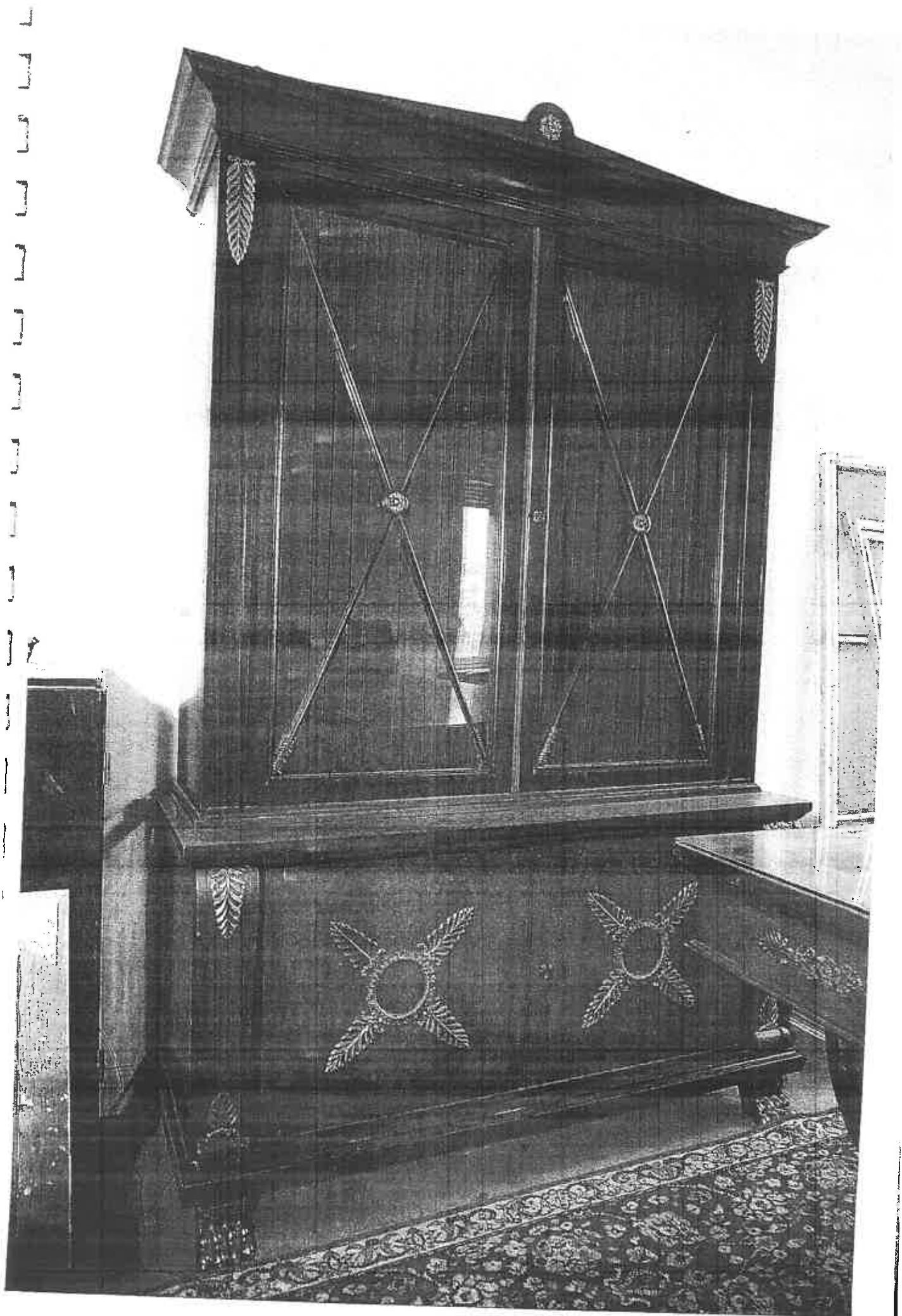
TABLE D

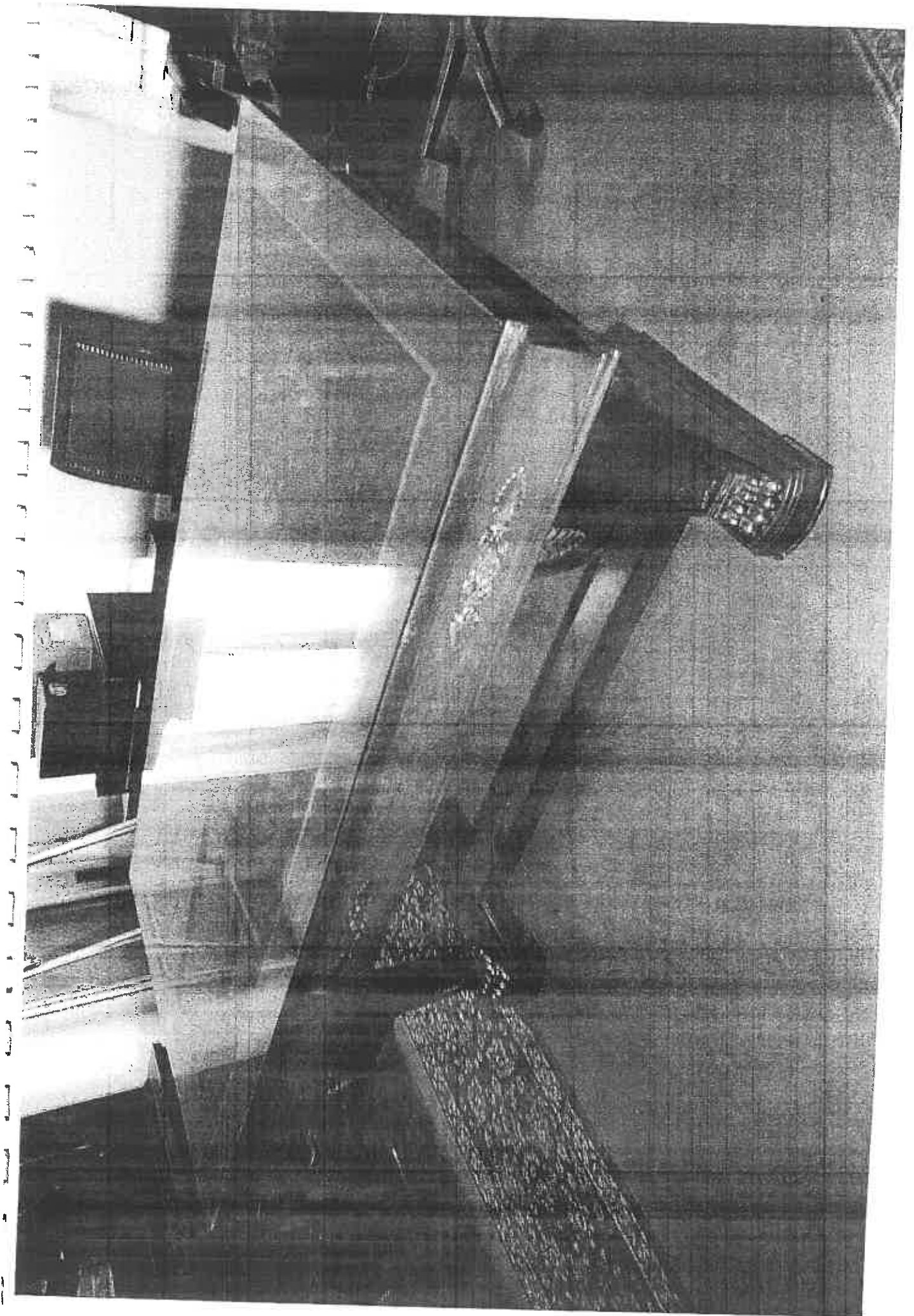
TABLE E

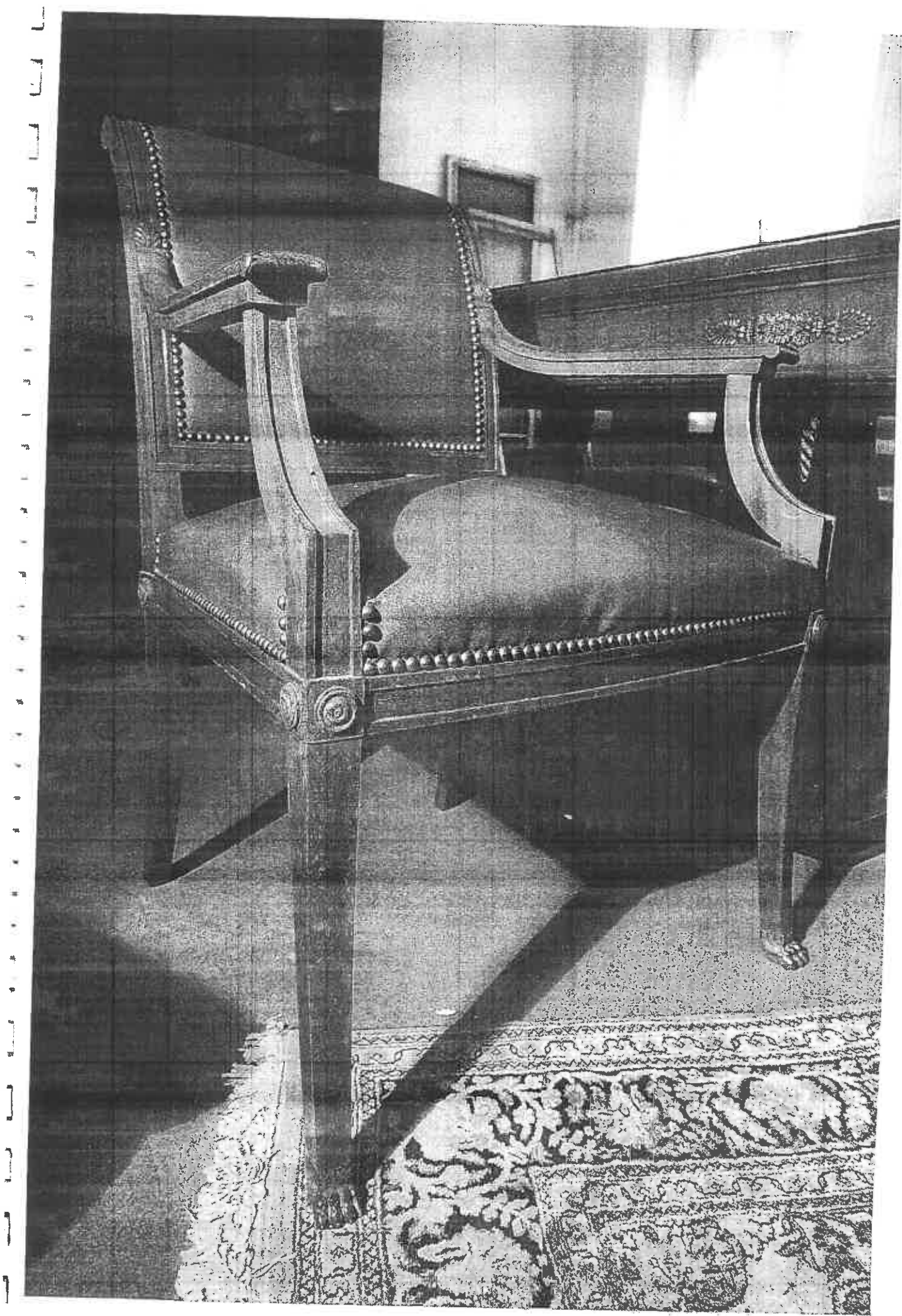
TABLE F

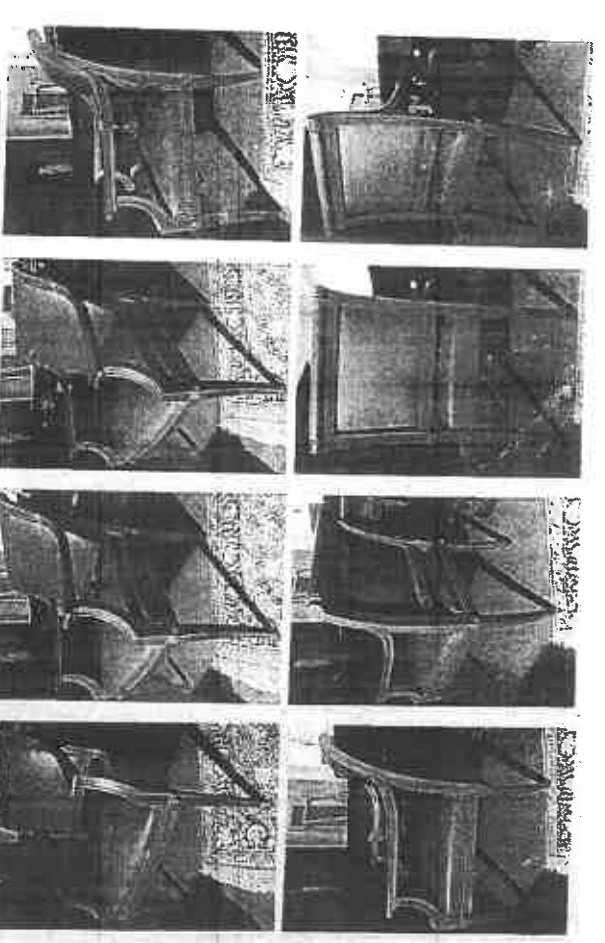
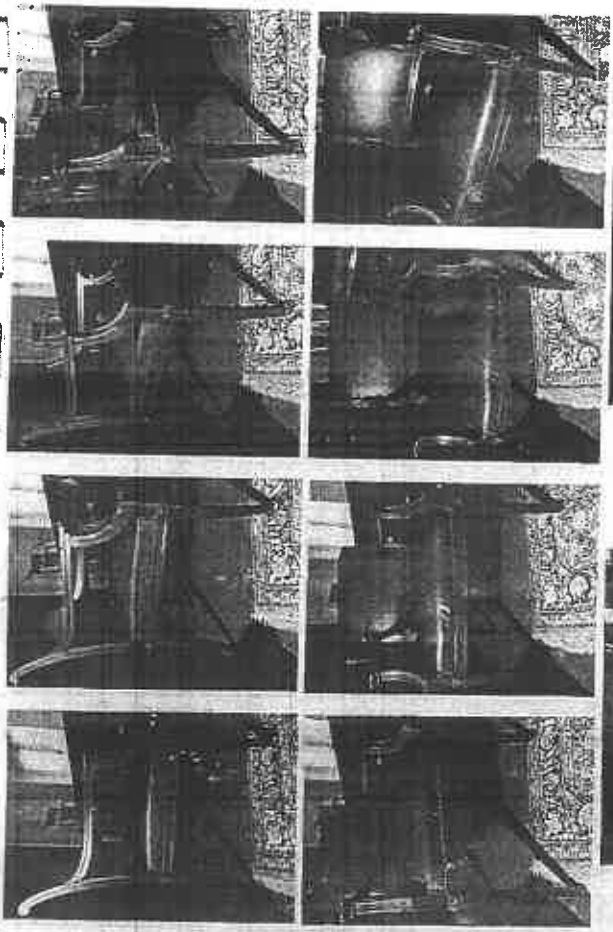
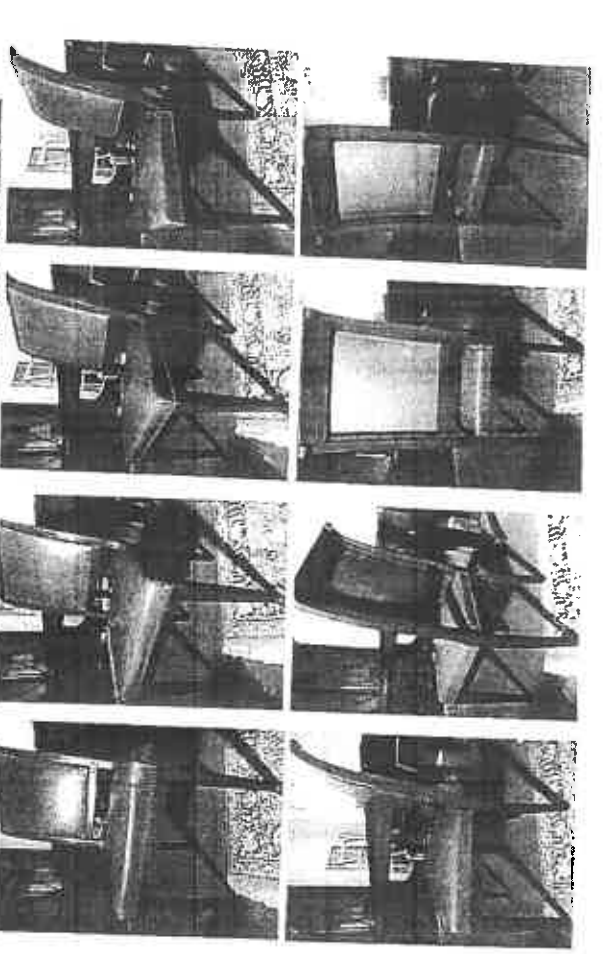
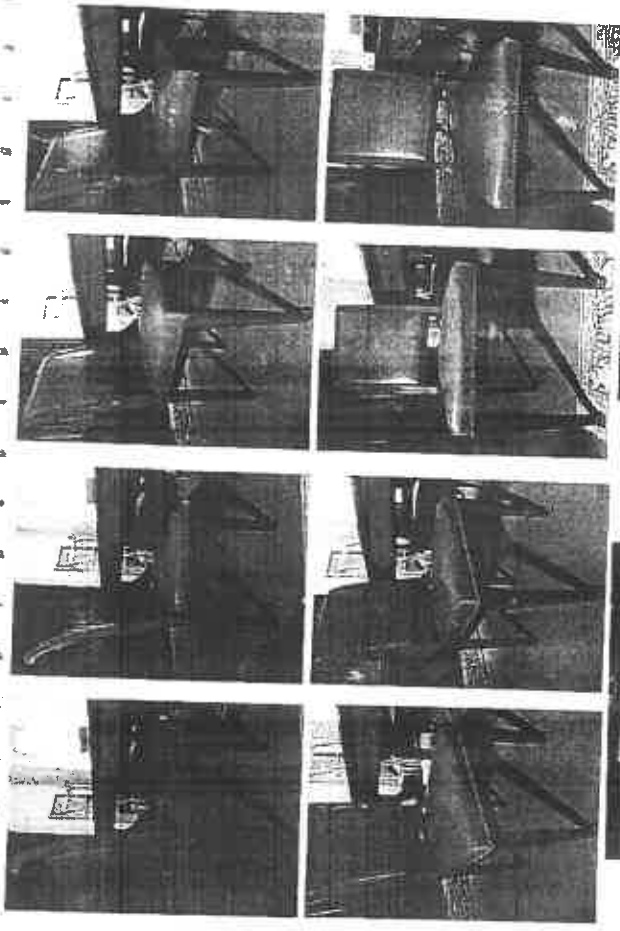
TABLE G

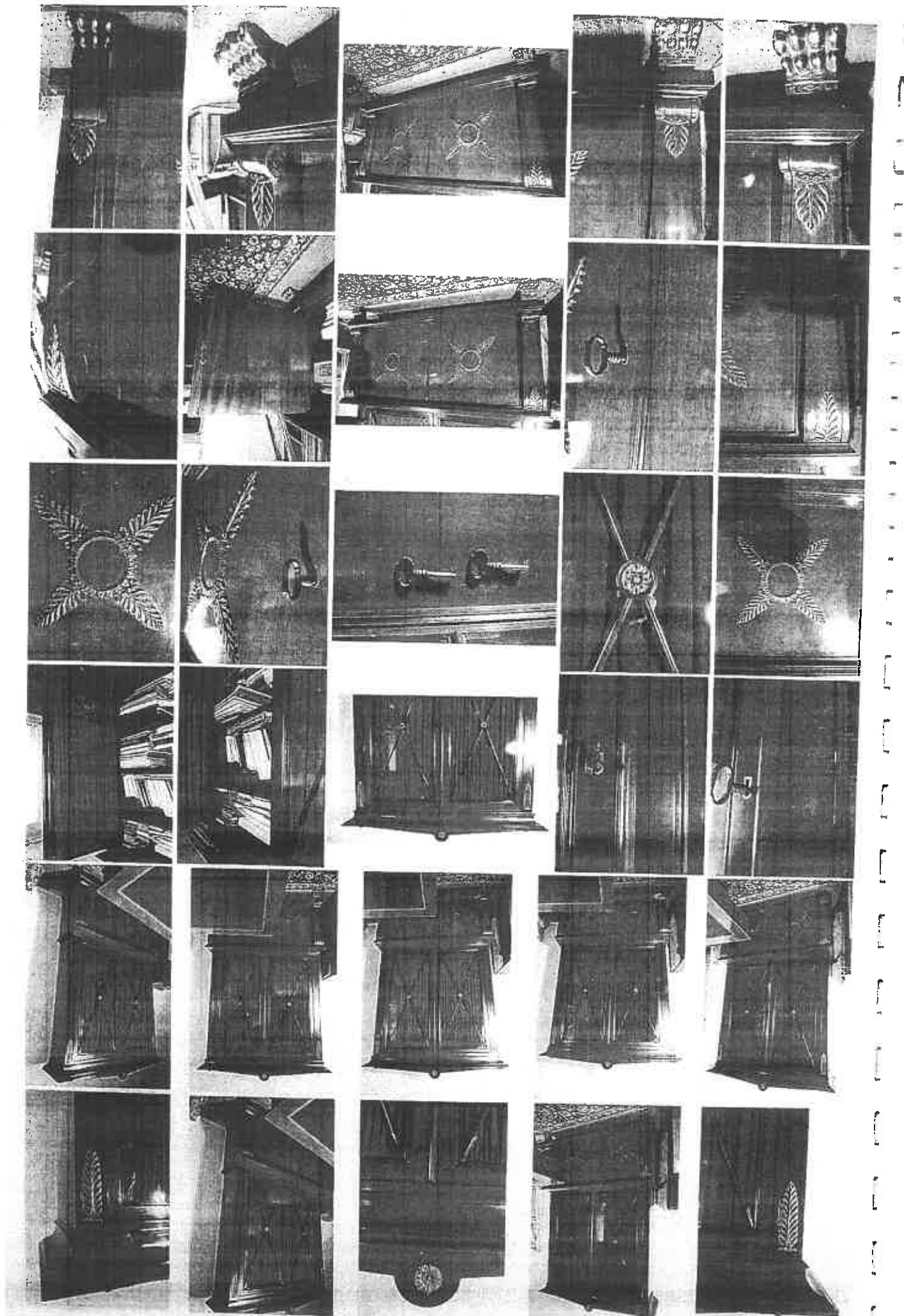
TABLE H







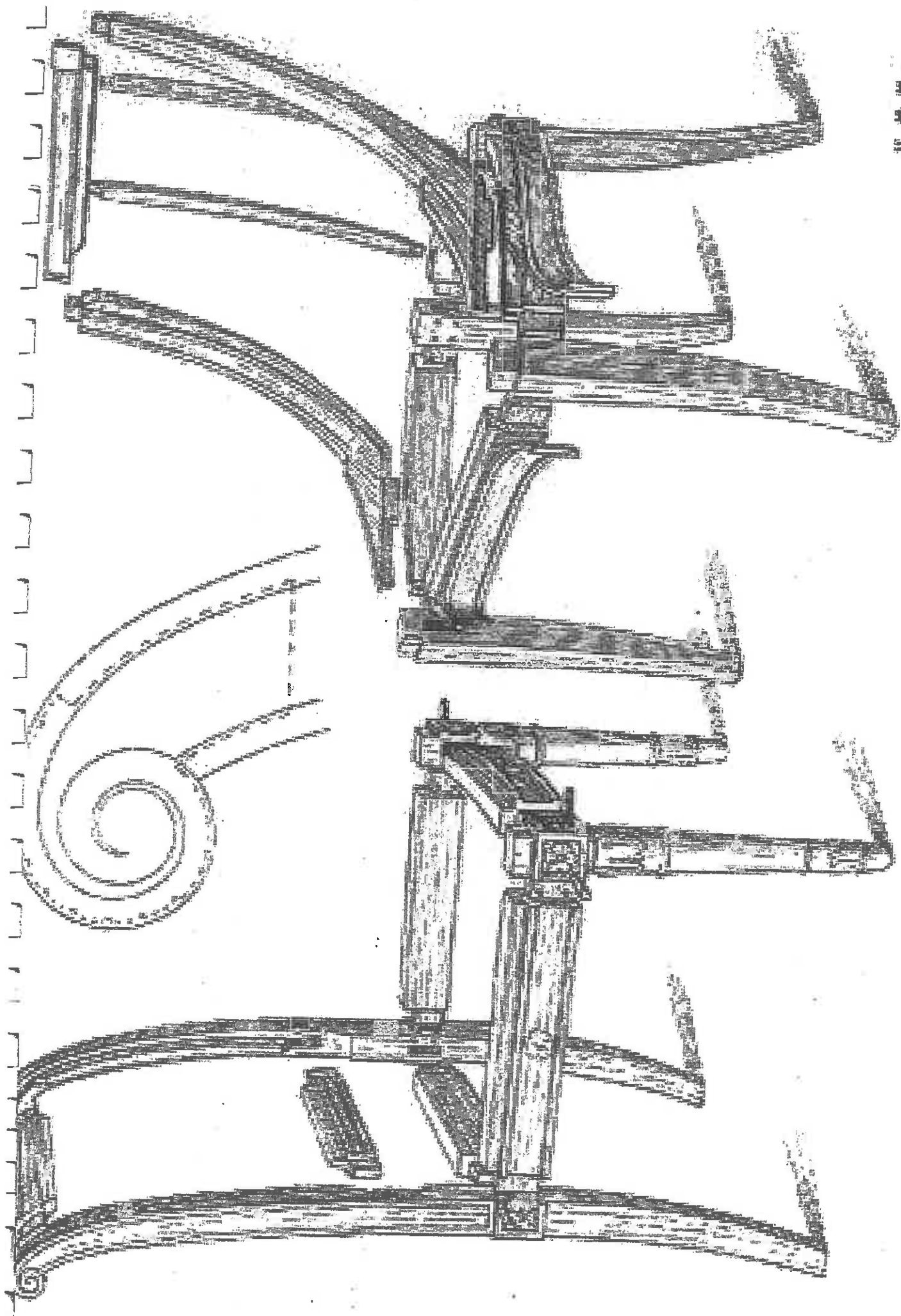




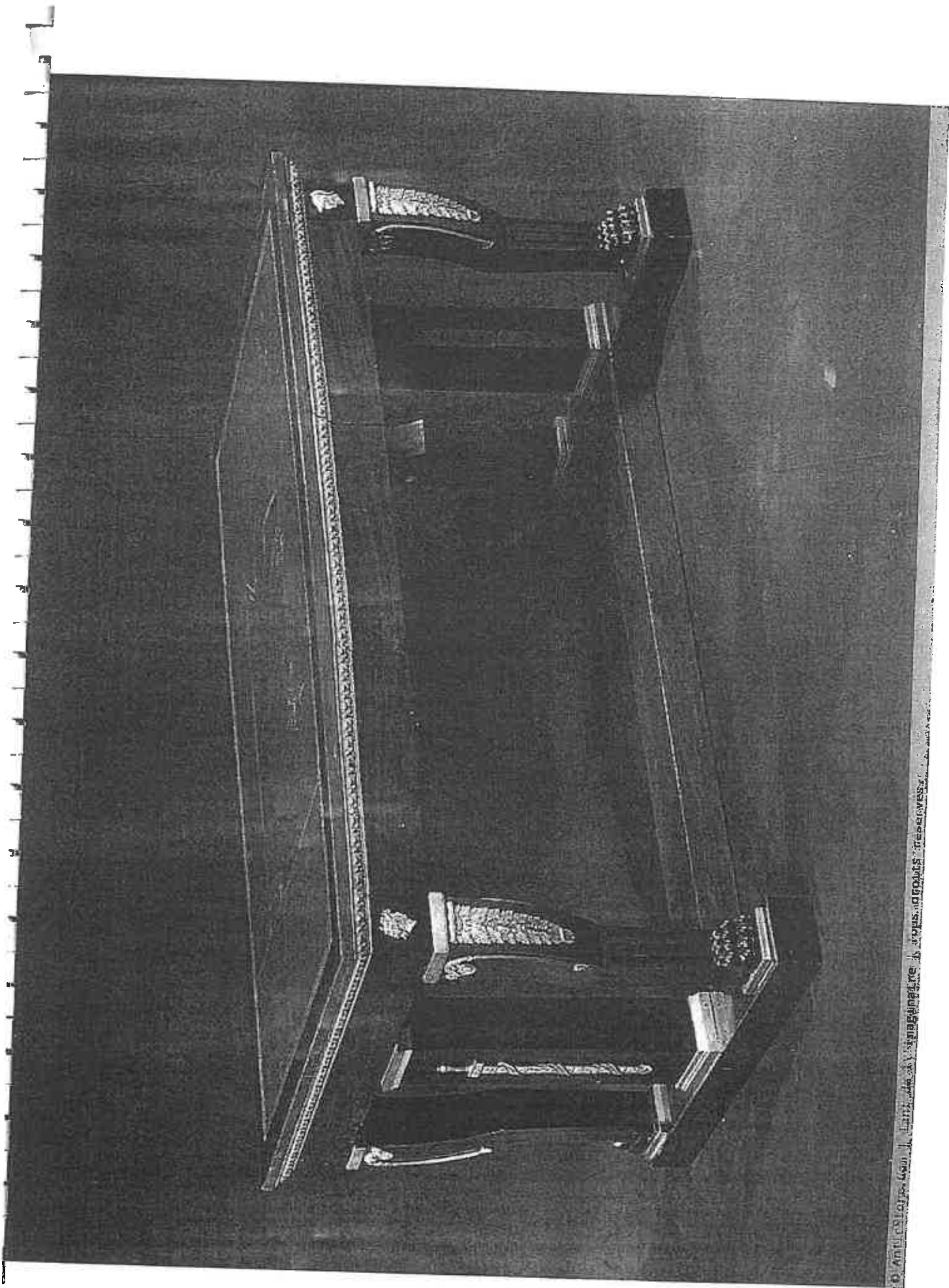


1 2 3 4 5 6 7 8 9 10 11 12 13 14 15 16 17 18 19 20 21 22 23 24 25 26 27 28 29 30 31 32 33 34 35 36 37 38 39 40 41 42 43 44 45 46 47 48 49 50 51 52 53 54 55 56 57 58 59 60 61 62 63 64 65 66 67 68 69 70 71 72 73 74 75 76 77 78 79 80 81 82 83 84 85 86 87 88 89 90 91 92 93 94 95 96 97 98 99 100





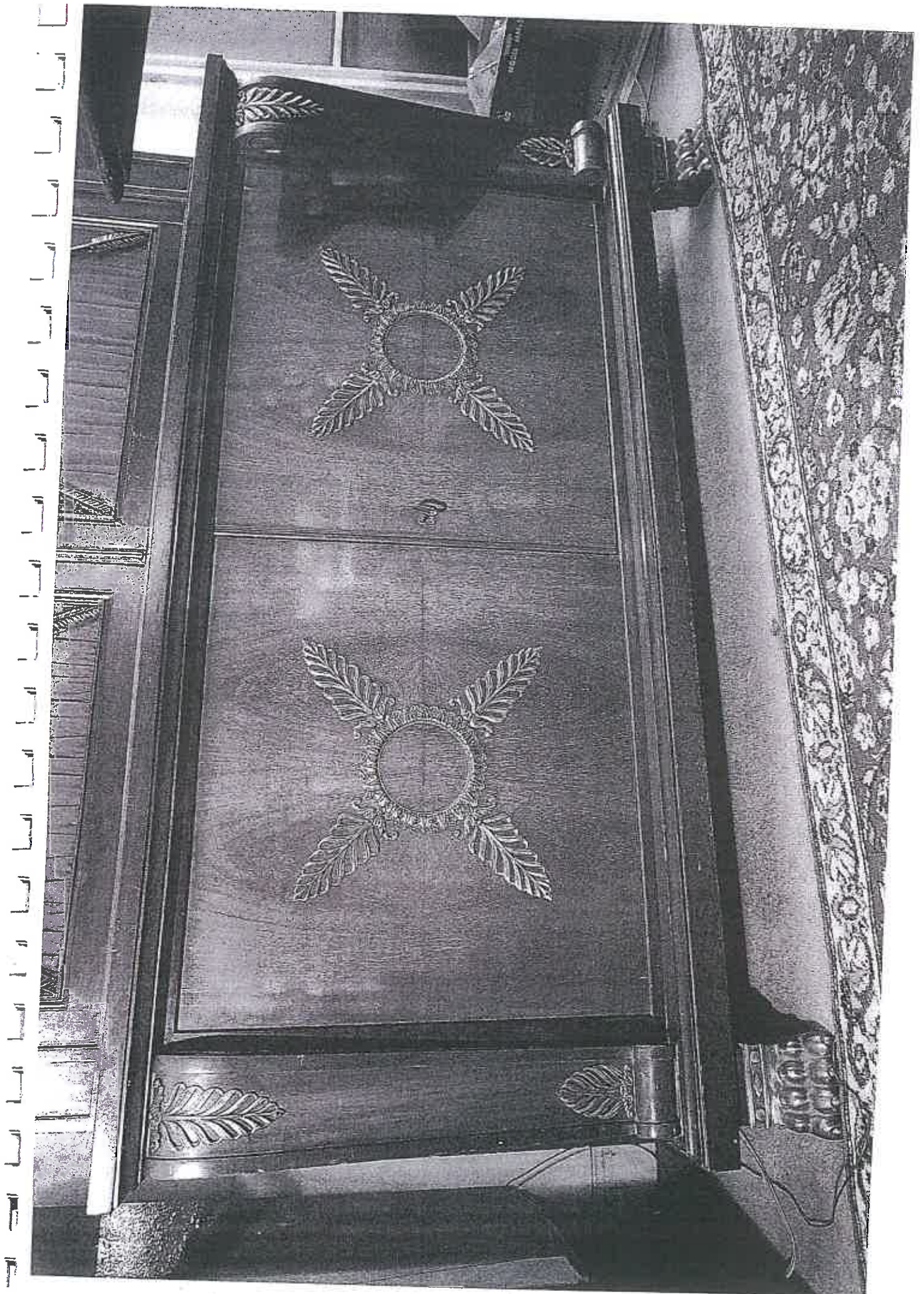
10. 10. 10. 10.

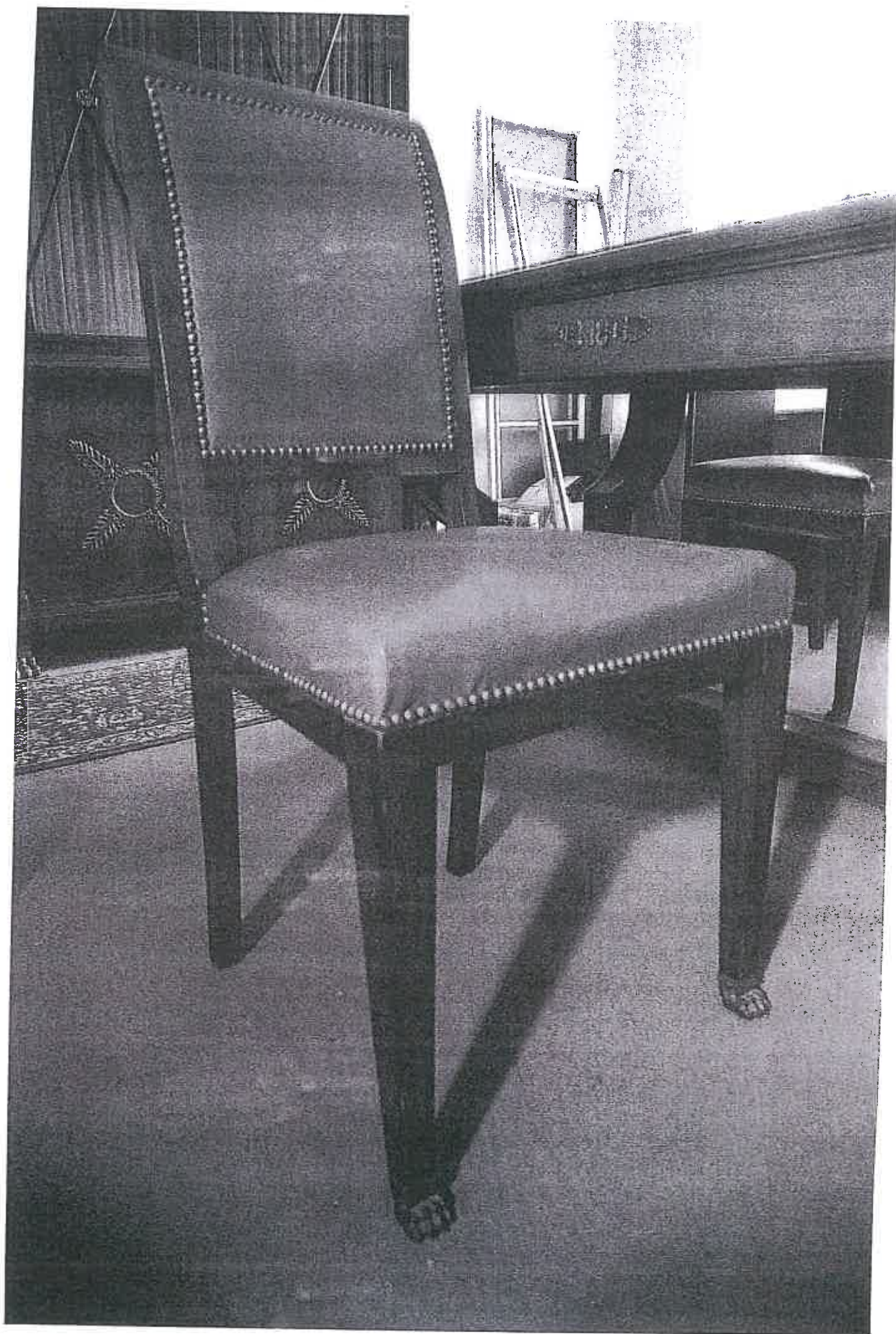


© 1911 by the American Museum of Natural History, New York



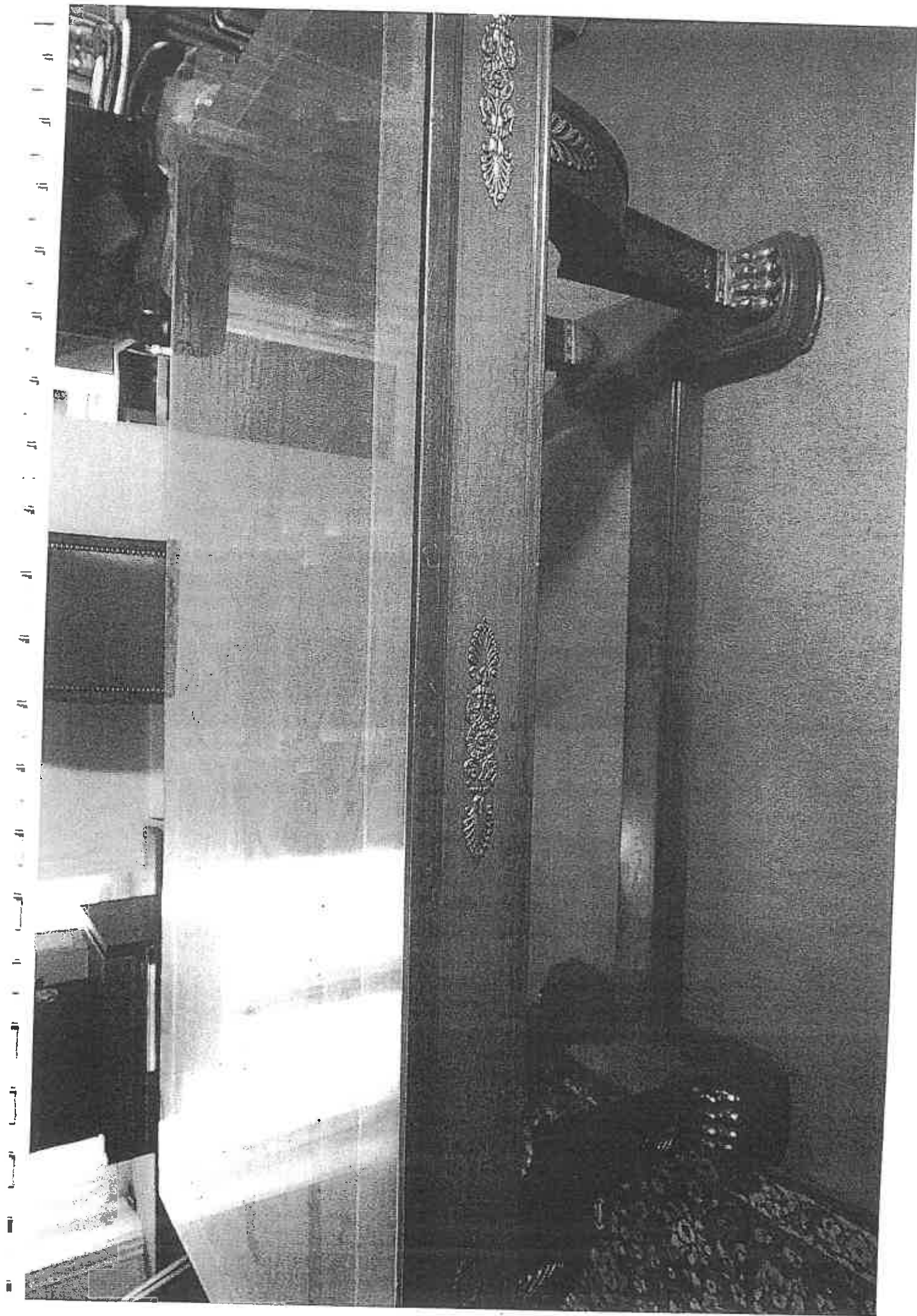




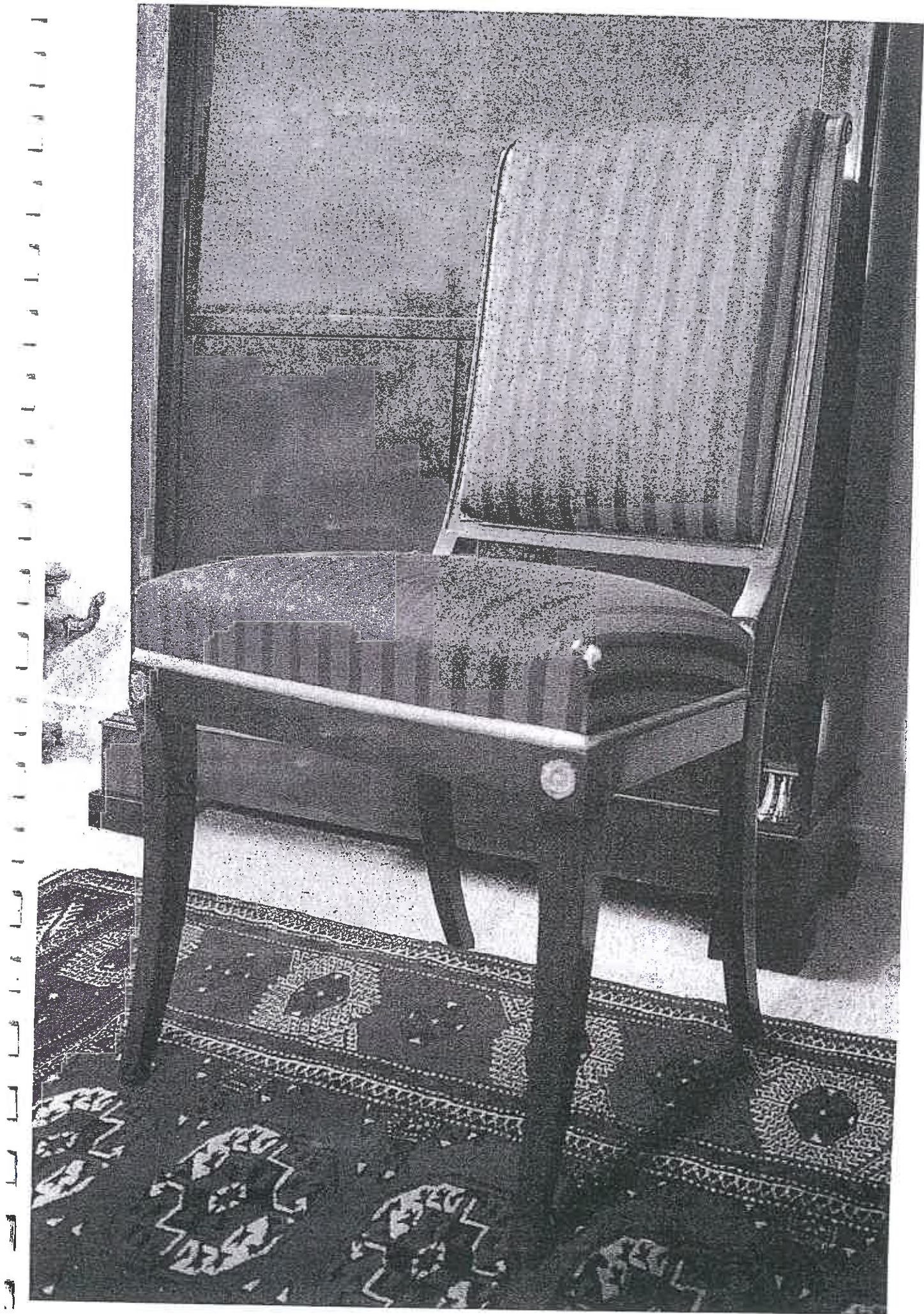


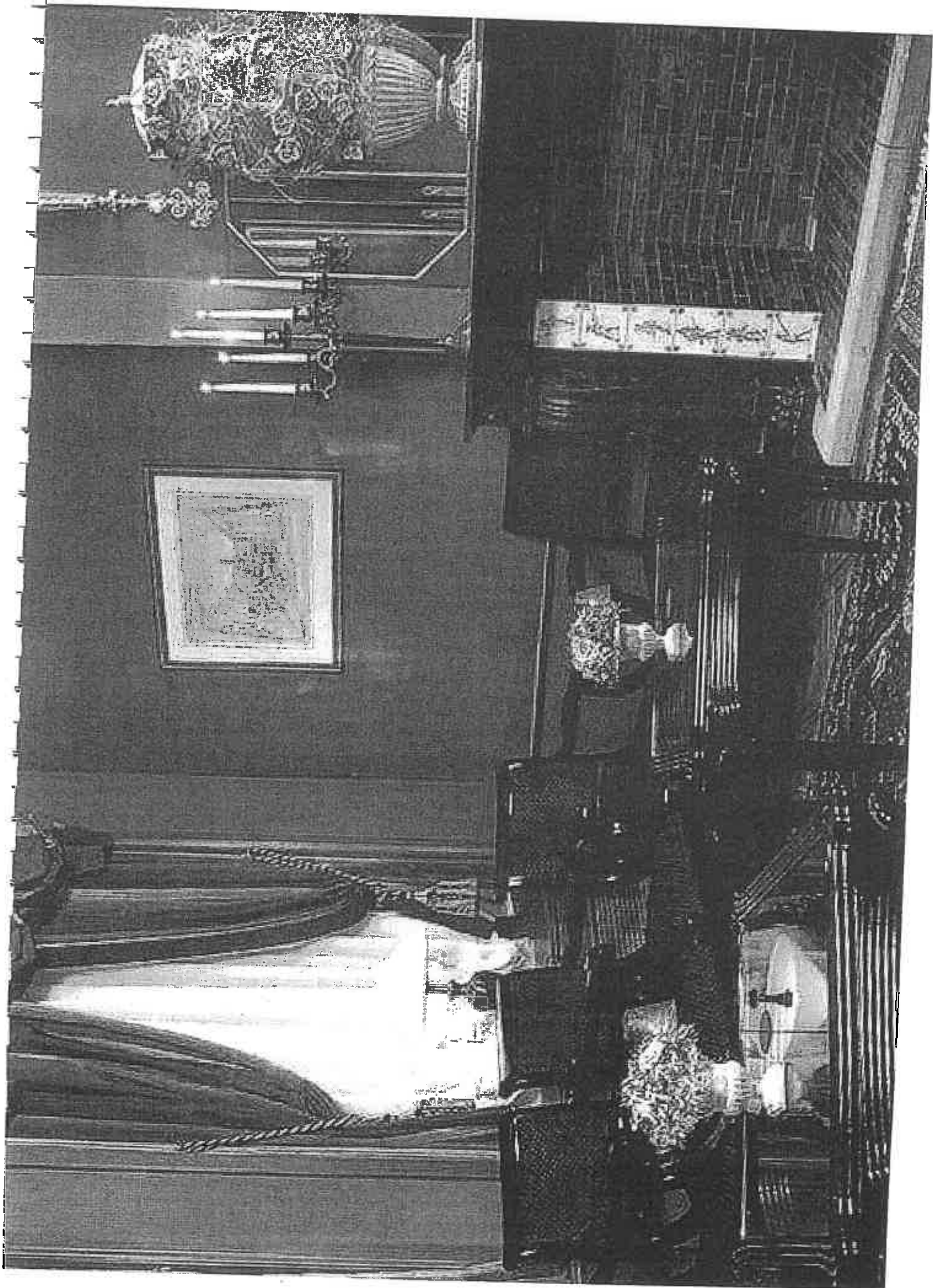
1
2
3
4
5
6
7
8
9
10
11
12
13
14
15
16
17
18
19
20
21
22
23
24
25
26
27
28
29
30
31
32
33
34
35
36
37
38
39
40
41
42
43
44
45
46
47
48
49
50
51
52
53
54
55
56
57
58
59
60
61
62
63
64
65
66
67
68
69
70
71
72
73
74
75
76
77
78
79
80
81
82
83
84
85
86
87
88
89
90
91
92
93
94
95
96
97
98
99
100

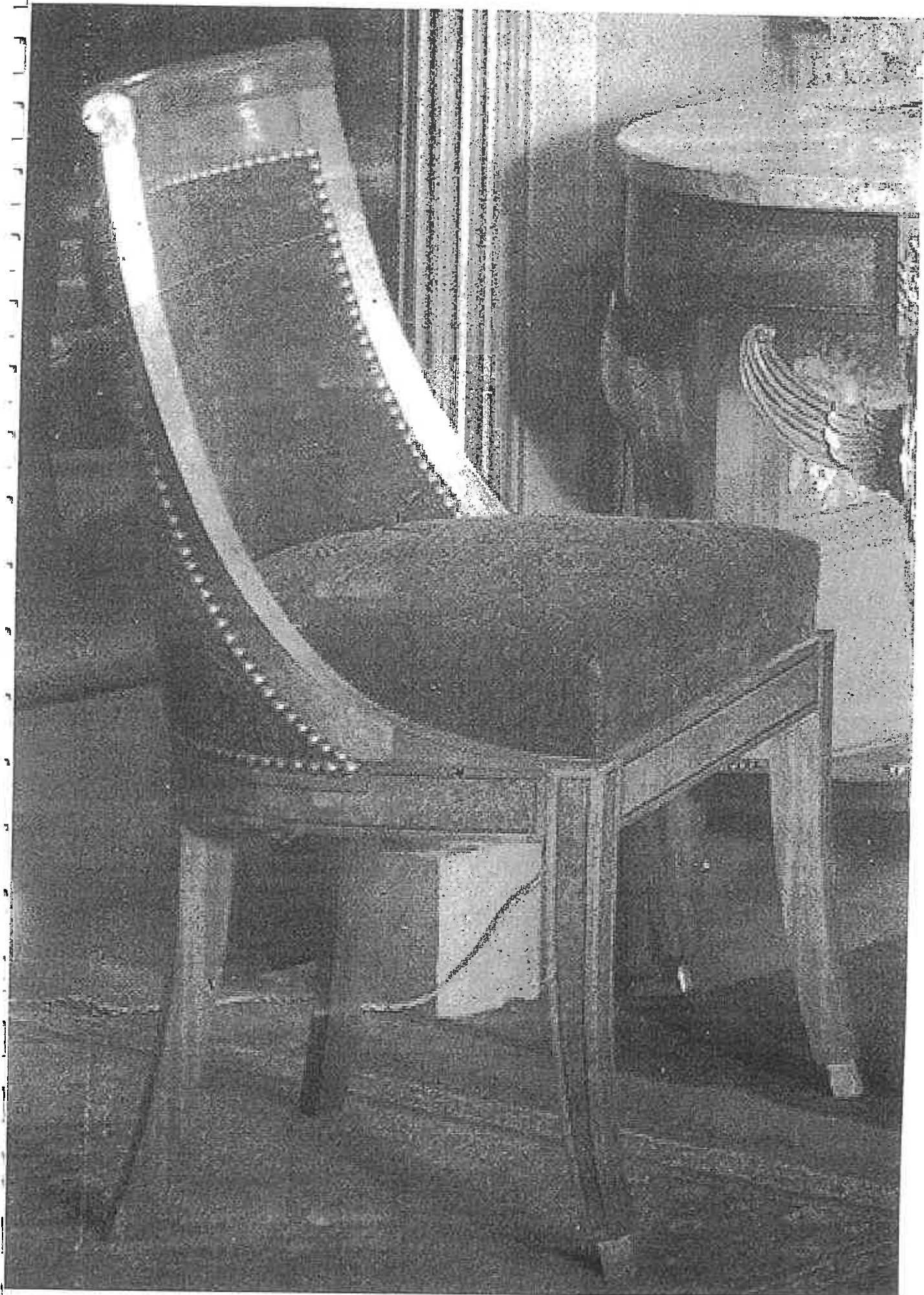












DE COENE Artvillage



HOSTENS

PLANBURO

OOSTNIEUWKERKSESTEENWEG
8800 ROESELARE
TELEFOON-FAX

14

b.t.w. 708.379.320

051/208897

HOSTENS NOËL BURG. INGENIEUR ARCHITECT

Oostnieuwkerksesteenweg

B-8800

Roeselare

tel/fax:

0032(0)51/20.88.97

GSM:

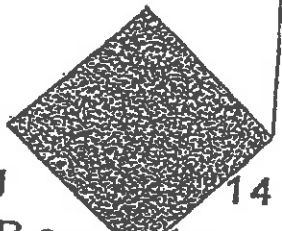
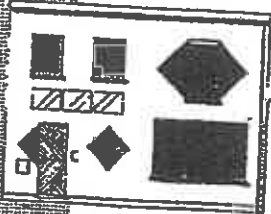
0032(0)496/25.91.69

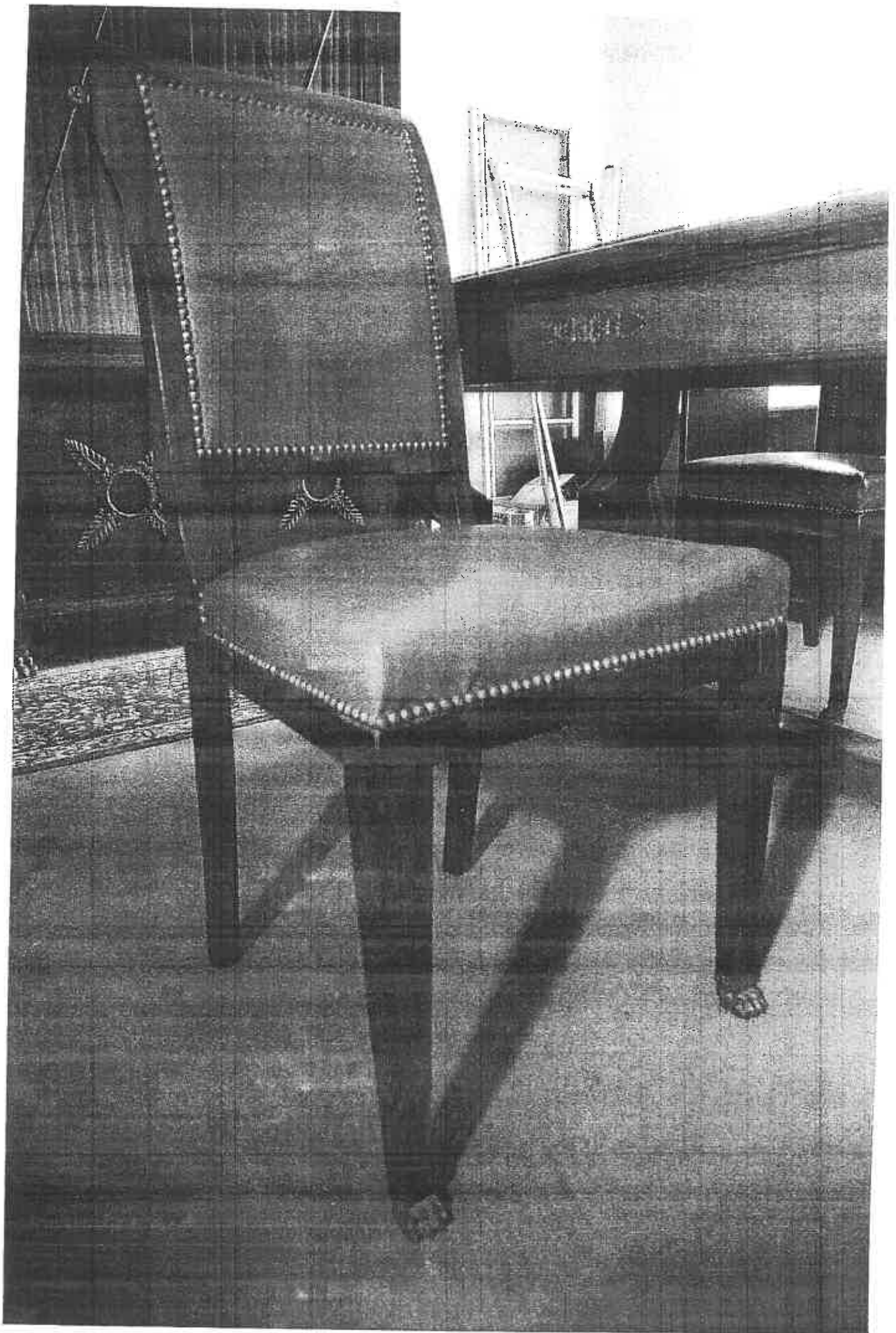
e-mail:

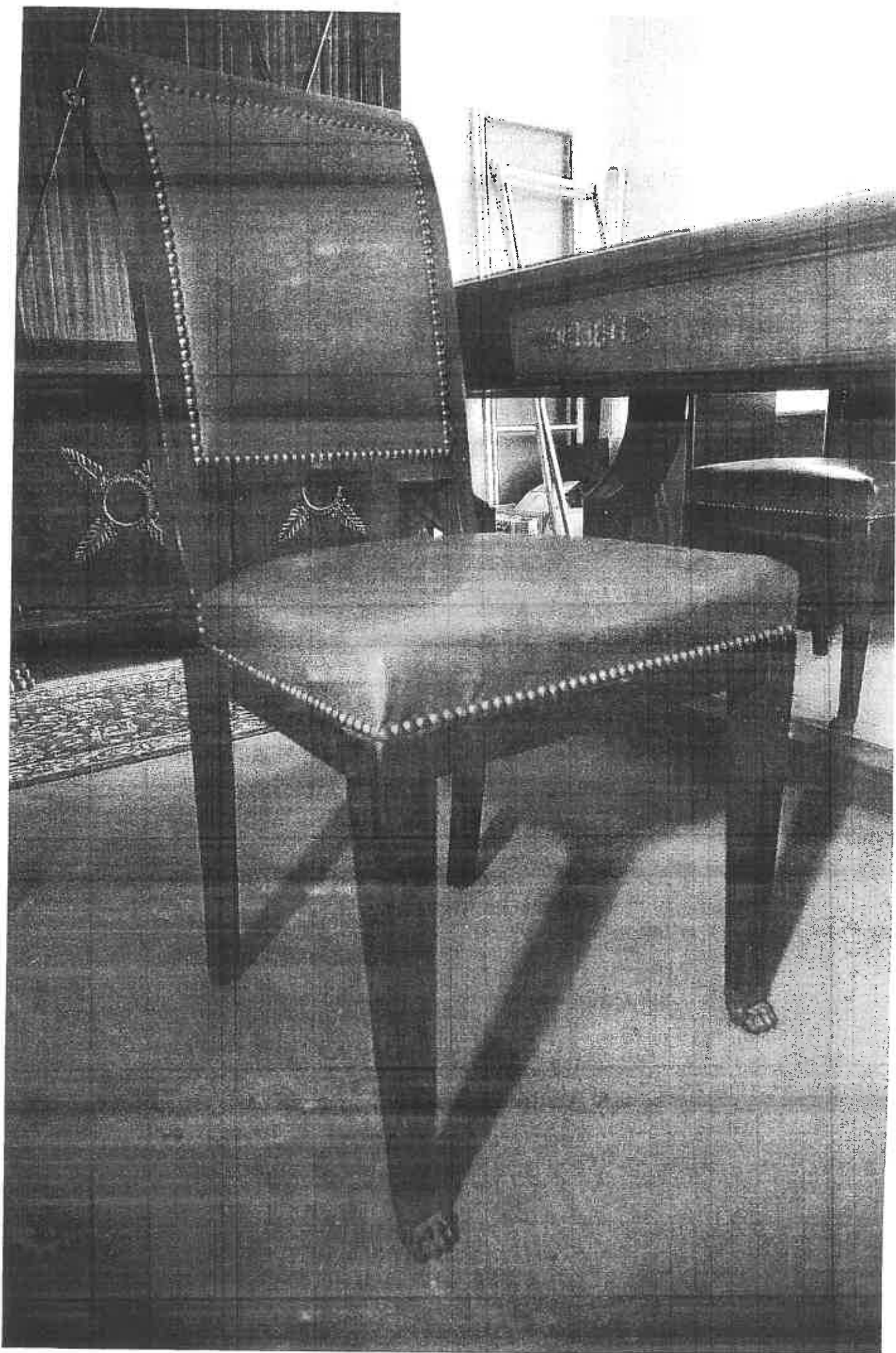
~~hostens@unicall.be~~

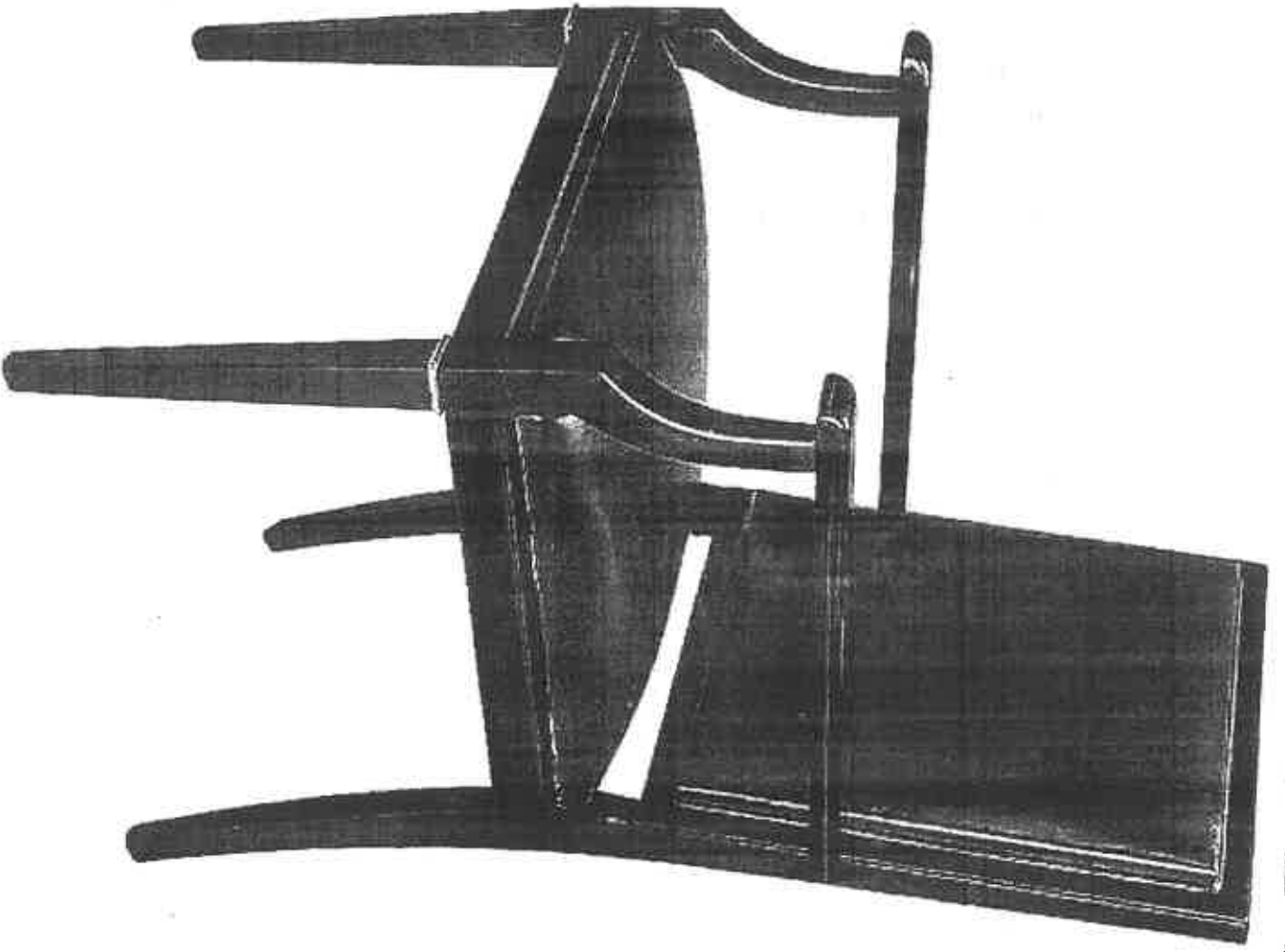
E-mail: *hostens.noel@skynet.be*

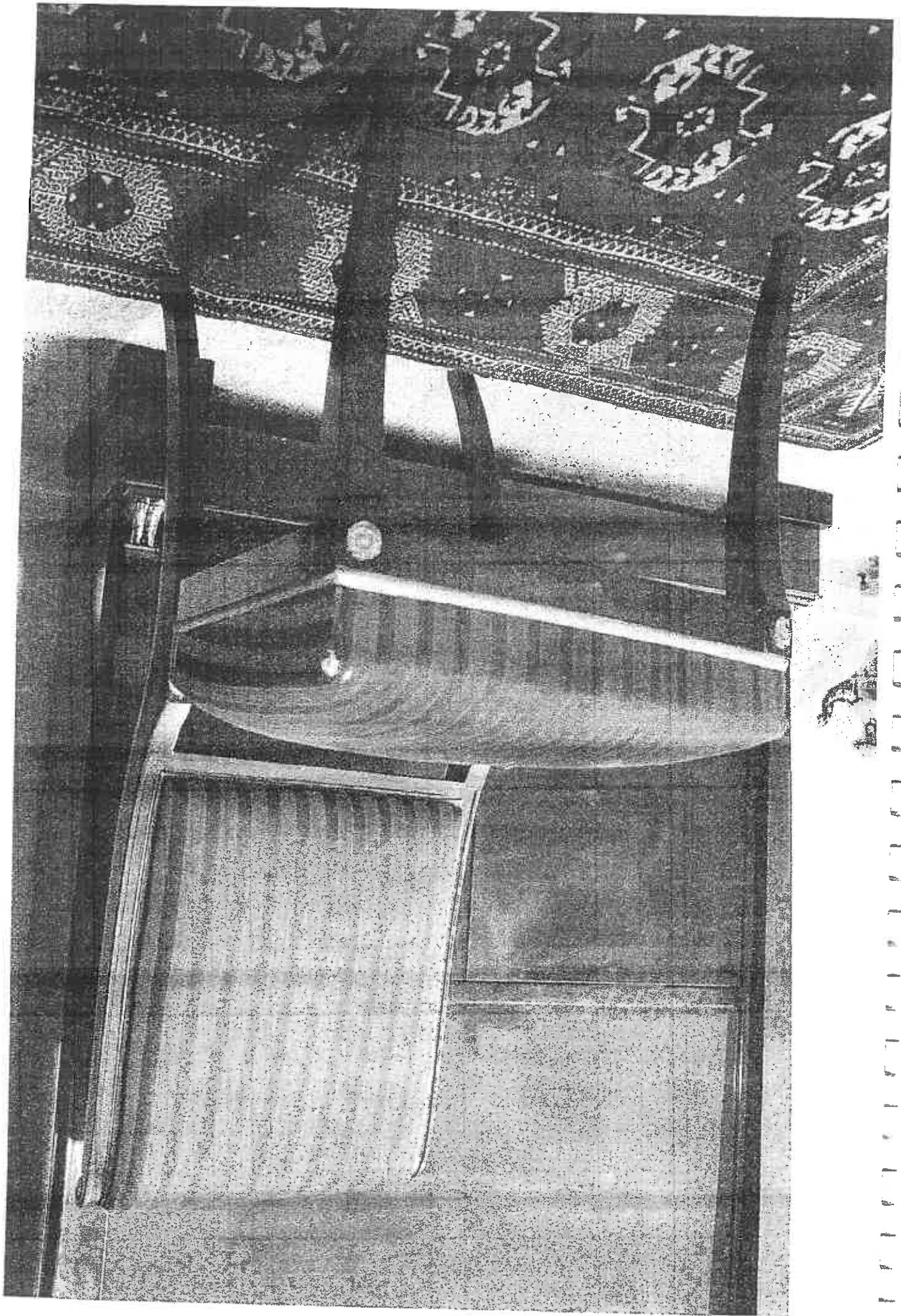
www.decoenartvillage.be











1 2 3 4 5 6 7 8 9 10 11 12 13 14 15 16 17 18 19 20 21 22 23 24 25 26 27 28 29 30 31 32 33 34 35 36 37 38 39 40 41 42 43 44 45 46 47 48 49 50 51 52 53 54 55 56 57 58 59 60 61 62 63 64 65 66 67 68 69 70 71 72 73 74 75 76 77 78 79 80 81 82 83 84 85 86 87 88 89 90 91 92 93 94 95 96 97 98 99 100

